



RAPPORT D'ACTIVITÉ

DIRECTION RÉGIONALE
GRAND EST



DE L'OFFICE FRANÇAIS
DE LA BIODIVERSITÉ

P. 3

Le mot du directeur régional

P. 4

Implantations de l'Office français
de la biodiversité en Grand Est

P. 5

Organigramme

P. 6

Connaissance, recherche
et expertise sur les espèces,
les milieux et leurs usages

P. 8

Police de l'environnement
et police sanitaire de la faune
sauvage

P. 10

Les avis techniques

P. 11

Appui aux politiques publiques

P. 12

Gestion et appui aux gestionnaires
d'espaces naturels

P. 13

Appui aux acteurs
et mobilisation de la société

P. 15

Les temps forts de la DR en 2022

LE MOT DU DIRECTEUR RÉGIONAL



Xavier Morvan

L'Office français de la biodiversité fête cette année son troisième anniversaire. Ce sont trois années de construction, tant en interne au sein des équipes qu'en relation avec nos partenaires. L'année 2022 de la direction régionale Grand Est a été riche en défis et en chantiers structurants. Je tiens à ouvrir ce rapport d'activité en remerciant chaleureusement tous les agents de la direction régionale, dont l'engagement et la mobilisation ont été sans faille durant cette année particulièrement dense.

Entre les bassins hydrographiques transfrontaliers du Rhin et de la Meuse, des haltes migratoires d'importance internationale pour les oiseaux, des cours d'eau, étangs, forêts giboyeuses, plaines agricoles et bocages, ce rapport d'activité illustre les grandes missions de l'OFB qui sont la connaissance et l'expertise des espèces et des milieux aquatiques et terrestres, la police de l'environnement et la police sanitaire de la faune sauvage, l'appui à la mise en œuvre des politiques publiques ainsi qu'aux acteurs et sur la mobilisation de la société.

A travers ces missions, il met aussi en valeur la grande diversité des compétences, des expertises et des savoir-faire rassemblés au sein de l'OFB. Il souligne tout d'abord le fort investissement des agents en matière régaliennne par ses activités de police de l'environnement, majoritaire au sein des services départementaux. Avis techniques, police administrative et judiciaire agissent de concert et de manière complémentaire pour prévenir, faire cesser et réprimer les atteintes à l'eau et la biodiversité, et permettre des usages équilibrés de la nature. Informer, dissuader, réprimer, réparer, tel est le cœur de l'action au quotidien que nous portons par les prérogatives judiciaires étoffées de nos inspecteurs de l'environnement, tissant ainsi des liens privilégiés avec les parquets, par notre présence permanente sur le terrain.

La connaissance des espèces et des milieux fait de l'OFB un acteur majeur de la collecte et de la valorisation de données. Elle permet de caractériser l'état de la biodiversité, les pressions

qui s'exercent sur elle et d'évaluer scientifiquement les effets des mesures de régulation, de restauration et de gestion mises en place. L'année 2022 a été marquée par l'arrivée des agents du laboratoire d'hydrobiologie, qui vient enrichir la capacité d'expertise de l'OFB sur le suivi de la qualité des milieux aquatiques. Bienvenue à eux !

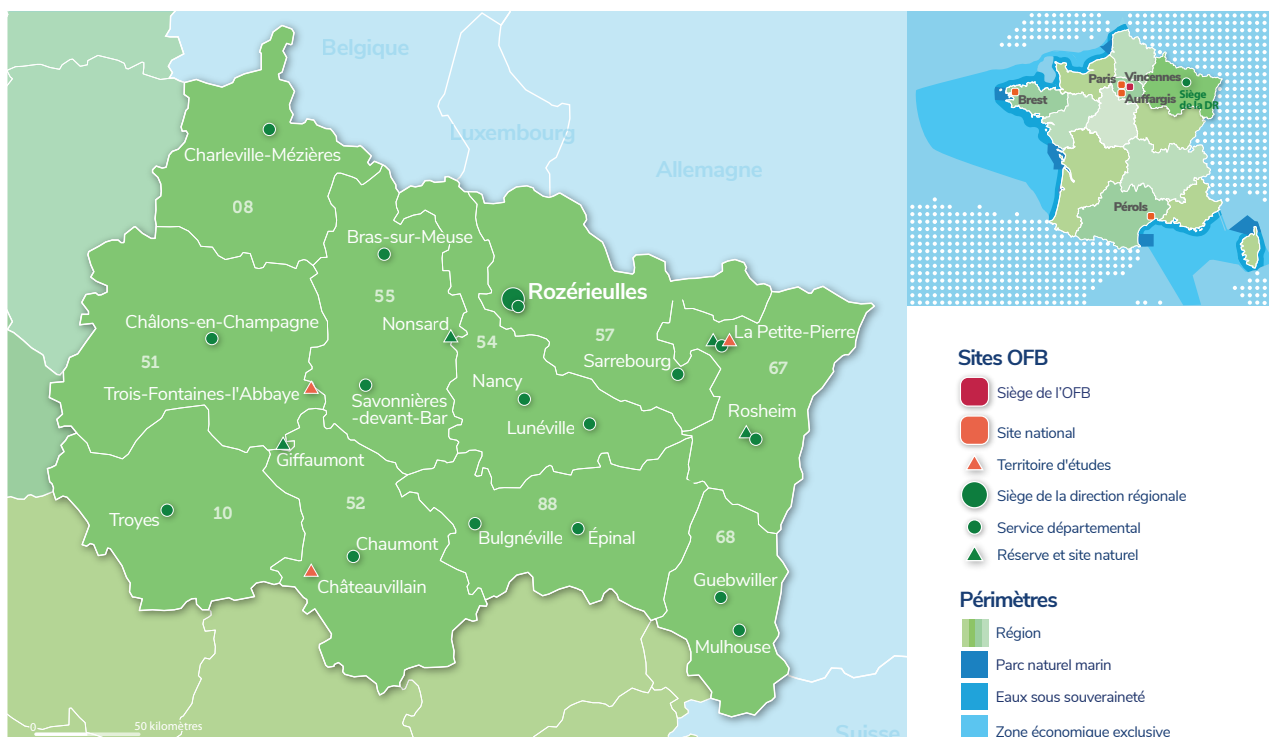
Nos équipes mobilisent les différents acteurs de la société, des citoyens aux collectivités en passant par les écoliers, les associations, les entreprises, les pêcheurs, les chasseurs et les agriculteurs pour les inciter à mieux intégrer les préoccupations de préservation de la biodiversité dans leurs activités. Pour cela, la direction régionale sait compter aussi sur la force du partenariat au sein du collectif régional formé avec l'Etat, la Région Grand Est et les 3 Agences de l'eau. Le projet LIFE Biodiv'Est, porté par la Région et ses 14 co-bénéficiaires, intervient également par un effet de levier au travers du portage au plus près des territoires des projets et initiatives du collectif avec l'animation de sa cellule d'appui technique.*

Enfin, l'OFB poursuit sa construction avec un investissement croissant dans la formation continue des agents, ainsi que des moments forts comme le séminaire managérial de juin 2022 qui réunissait tous les managers hiérarchiques et fonctionnels de la direction régionale. L'appui discret, constant et efficace des personnels administratifs et de soutien contribue pour une grande part à ces réussites.

L'effondrement de la biodiversité demeure une réalité. Les agents de la direction régionale restent mobilisés et engagés dans la lutte contre les atteintes à la biodiversité, que ce soit en matière de police, de connaissance ou d'appui aux acteurs. Ce rapport d'activité permet d'apprécier, au travers d'exemples concrets, l'engagement et la passion au travail, de femmes et d'hommes qui mettent tout au long de l'année leur énergie et leur savoir-faire au service de la préservation et de la restauration du vivant. Qu'ils soient ici remerciés pour tout le travail accompli. Bonne lecture !

* Instrument financier de la Commission européenne, dédié au soutien de projets innovants, privés ou publics, dans les domaines de l'environnement et du climat

IMPLANTATIONS DE L'OFFICE FRANÇAIS DE LA BIODIVERSITÉ EN RÉGION GRAND EST



Sources : OFB - Fonds cartographiques : OFB, IGN, SHOM - Réalisation : O. Debuf
© OFB, 2022

L'office français de la biodiversité c'est :

Au niveau national

- Un établissement public sous tutelle des ministères chargés de l'environnement et de l'agriculture, créé au 1^{er} janvier 2020 par la loi n°2019-773 du 24 juillet 2019 ;
- 3 000 agents, dont les 2/3 évoluent sur le terrain avec, notamment, 1 700 inspecteurs de l'environnement. Les équipes de l'OFB interviennent chaque jour au cœur des territoires pour prévenir et lutter contre les atteintes à la biodiversité, mais aussi pour mieux appréhender les écosystèmes, comprendre leur fonctionnement et leur adaptation face aux pressions qui les entoure.

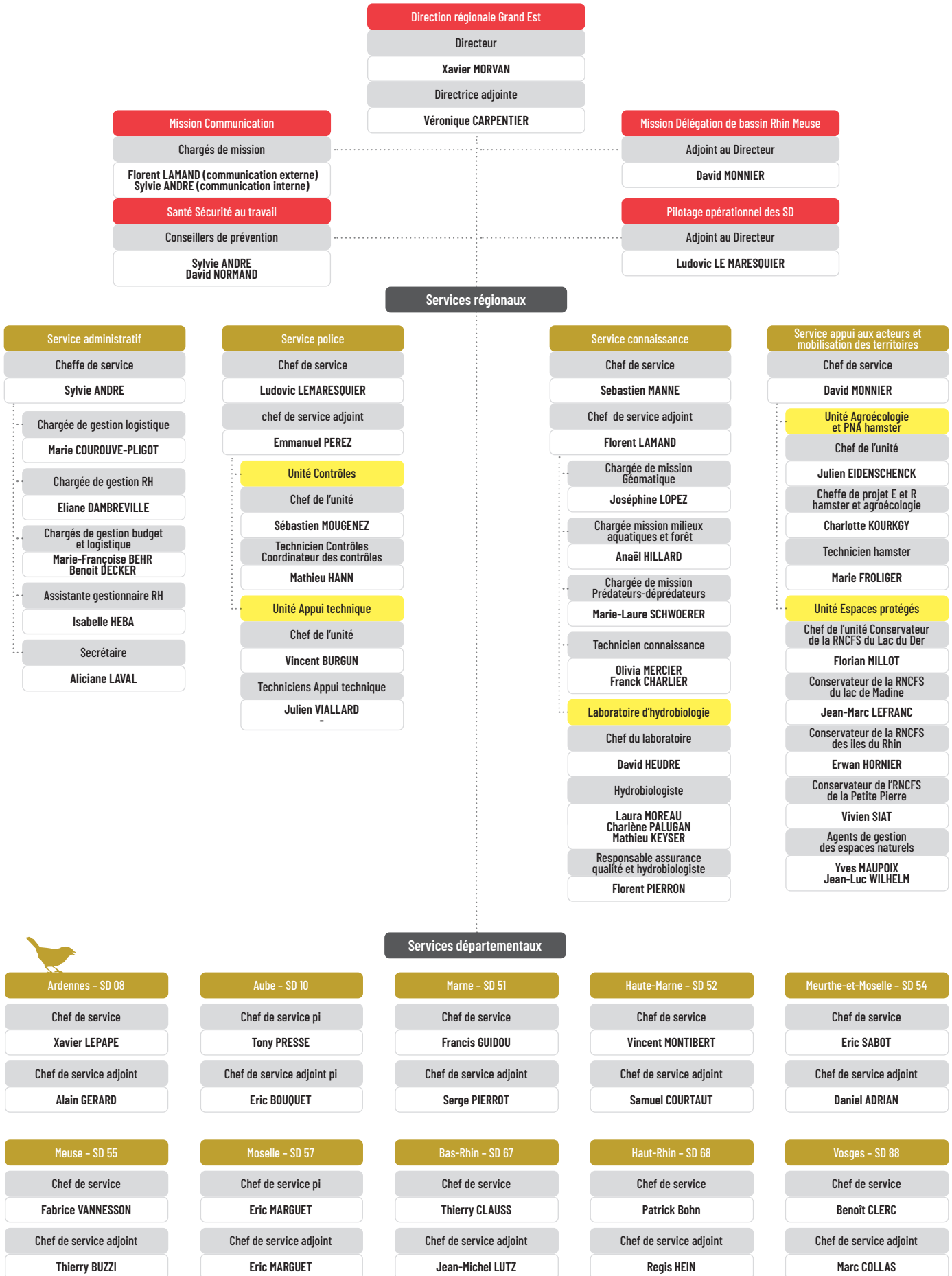
Au niveau régional

- un directeur régional / une directrice régionale adjointe ;
- 5 personnes chargées de mission auprès de la direction ;
- un service administratif ;
- un service police ;
- un service connaissance ;
- un service appui aux acteurs et mobilisation des territoires ;
- 10 services départementaux.

L'OFB porte 5 missions complémentaires

- La police de l'environnement et la police sanitaire de la faune sauvage ;
- La connaissance, la recherche et l'expertise sur les espèces, les milieux et leurs usages ;
- L'appui à la mise en œuvre des politiques publiques
- La gestion et l'appui aux gestionnaires d'espaces naturels ;
- L'appui aux acteurs et la mobilisation de la société.

ORGANIGRAMME



Connaissance, recherche et expertise sur les espèces, les milieux et leurs usages

Effets de la sécheresse 2022

Le Longeau est un cours d'eau qui a été renaturé et reméandré au cours des années 2010, 2011 et 2012. Il est connu pour abriter une importante population de bivalves protégés : la moule épaisse (*Unio crassus*). Cette espèce a fait l'objet d'un état initial (2010) et d'un suivi (2015) dans le cadre du projet de restauration. Le Longeau a connu un assèchement relatif important lors de l'été 2020. Des prospections ont été menées en 2021 afin de caractériser l'effet de l'assèchement sur la population de moules épaisses. Les conditions météorologiques extrêmes en termes de sécheresse en 2022 ont conduit à suivre de très près les niveaux d'étiage du Longeau dans l'objectif de réaliser une ou plusieurs pêches de sauvegarde de l'espèce si cela s'avérait nécessaire. Les niveaux d'écoulement étant très alarmants, une pêche de sauvegarde s'est déroulée mardi 26 juillet 2022. Les conditions sanitaires défavorables n'ont permis la capture de seulement 47 individus.



Une Lote morte sur un assèchement du Longeau à Brainville (54)
© Joséphine Lopez



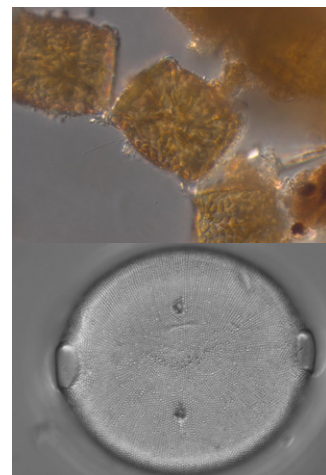
Loche dojo
© Sébastien Manné

Les EEE : une source inépuisable d'espèces à suivre et à étudier

L'implication de l'OFB dans la veille sur les espèces exotiques envahissantes (EEE) s'est à nouveau manifestée en 2022 par la confirmation par l'établissement de la présence d'une nouvelle espèce exotique dulçaquicole* en Grand Est, la loche dojo (*Misgurnus anguillicaudatus*). Elle appartient à un groupe d'espèces appelées habituellement loches baromètres ou asiatiques. Identifiées dans un affluent de l'Ill à proximité de Strasbourg, Elle représente potentiellement une menace pour la loche d'étang, espèce native en danger d'extinction.

Les diatomées, « québécois » ?

Les diatomées sont des algues unicellulaires microscopiques dont la taille varie selon les espèces de 5 à 500 micromètre. Une de leurs particularités est de posséder un squelette externe siliceux constitué de deux valves appelé frustule. Toutes les caractéristiques de ce squelette (taille, forme, ornements...) servent à leur classification taxonomique et permettent donc de les identifier par observation au microscope. De par la grande diversité d'espèces existantes, les diatomées sont de bons indicateurs de la qualité des eaux superficielles : chaque espèce a des préférences écologiques qui lui sont propres. Les diatomées sont couramment utilisées pour l'évaluation de l'état écologique des masses d'eau dans le cadre de l'application du programme de surveillance des eaux superficielles issu de la Directive Cadre sur l'Eau (DCE).



Valve « nettoyée » de *Pleurosira laevis* telle qu'observée pour réaliser un indice biologique diatomées
© David Heudre, DR OFB GE

* Un organisme dulçaquicole, ou dulcicole, est un organisme qui vit et se reproduit en eau douce.



David H. montrant comment identifier une diatomée
© Sébastien Manné, DR OFB GE

Info labo

Le 1^{er} septembre 2022, le laboratoire d'Hydrobiologie de la direction régionale de l'environnement, de l'aménagement et du logement (DREAL) Grand Est a rejoint le service régional Connaissance de la Direction Régionale. Il s'agit d'un laboratoire sous accréditation COFRAC (n°1-7158, Essais - Portée disponible sur www.cofrac.fr) spécialisé dans l'évaluation de la qualité biologique des milieux aquatiques par l'étude des peuplements de macro-invertébrés aquatiques, de diatomées benthiques, de macrophytes aquatiques ou du phytoplancton.

L'équipe du laboratoire est composée de trois hydrobiologistes ayant accompagné ce transfert : David Heudre, Laura Moreau et Charlène Palugan. Deux agents recrutés en interne viennent renforcer l'équipe sur des postes vacants : Florent Pierron (au 01/01/2023) et Mathieu Keyser (au 01/04/2023).

La convergence des missions du laboratoire avec celles de l'OFB donne sens à cette intégration. En effet, l'essentiel de son activité s'effectue dans le cadre de la directive cadre sur l'eau pour assurer la qualité et la pertinence des données d'état écologique par le suivi et la cogestion des réseaux de suivi de la qualité des eaux avec l'Agence de l'Eau Rhin-Meuse. Ces réseaux représentent généralement entre 200 et 400 masses d'eau suivies chaque année sur plusieurs éléments de qualité biologique. Dans une moindre mesure, le laboratoire contribue également à la mise au point nationale des méthodes et outils en hydrobiologie et apporte une expertise en appui aux politiques publiques locales.

C'est sur base de cette dernière orientation des missions du laboratoire que des rapprochements avec plusieurs services départementaux du Grand Est ont été réalisés dès 2022.

La capacité d'expertise de l'équipe a permis de leur proposer un appui technique pour l'évaluation de l'impact sur le milieu de pollutions ponctuelles ou chroniques à enjeux.



Lynx « Filou » détecté dans les Vosges du nord
© KC / SOS FPL / OFB SD 67 / DDT 67 / Réseau Lynx Loup / Groupement forestier VdN

Le réseau loup-lynx

L'année 2022 a été marquée par la désignation de 2 nouvelles zones de présence permanente du loup dans le Grand Est, en Haute-Marne et dans l'Aube en limite avec l'Yonne.

Aujourd'hui, on identifie 4 territoires où le loup est sédentarisé, les 2 autres se situant sur le massif des Vosges (départements 88, 68 et 67). Des hurlements provoqués organisés en été sur les Hautes-Vosges n'ont pas mis en évidence de reproduction sur cette zone. Le statut de présence du loup dans la région est donc « non meute » (individu solitaire et groupe de 2 individus sans reproduction détectée pour les Hautes-Vosges).

Quant au lynx, le suivi mené par le réseau montre une présence régulière de l'espèce dans les Vosges du Nord (départements 57 et 67) et les Hautes-Vosges (départements 68 et 88). L'identification des individus réalisée grâce à l'analyse des clichés obtenus par le piégeage photographique montre que 10 individus différents ont pu être détectés et ainsi suivis courant 2022. A noter que la femelle lynx installée dans les Vosges du Nord, la seule connue sur le massif, a à nouveau donné naissance à deux jeunes au printemps 2022. Un des jeunes de sa portée de 2021 est actuellement détecté dans les Vosges du Nord.

Deux formations de correspondants ont été organisées en 2022, une spécifiquement pour le département de la Haute-Marne, l'autre pour conforter le réseau de correspondants sur le massif des Vosges, soit 70 nouveaux observateurs pour le réseau.



Laura M. faisant une démonstration de prélèvement diatomées sur le Rupt-de-Mad à Jaulny
© Sébastien Manné, DR OFB GE

Police de l'environnement

Activité de contrôle et de police.

En 2022, près de 70 équivalent temps plein (environ 100 000 heures) ont été consacrés à l'activité de contrôle et de police.

Acteur majeur de la police environnementale, l'OFB Grand Est a été confronté en 2022 à une montée importante des signalements et des soit-transmis par les Parquets. Bien qu'opérateur de l'État chargé de contrôler les prescriptions environnementales selon les priorités définies par ses ministères de tutelle, de manière proactive et programmée, la direction régionale Grand Est doit s'adapter à ces évolutions qui placent désormais l'établissement comme un acteur majeur de la police judiciaire.

Environ 4 000 fiches de contrôle ont été réalisées dans différents domaines dont environ 25% se révèlent non conformes aux normes environnementales. Les suites données par les autorités administrative et judiciaire sont très diverses, allant d'une absence de suite à une lettre de mise en demeure pour le volet administratif, au classement sans suite jusqu'à l'audience, pour le volet pénal.

Parmi les dossiers menés en 2022, on peut citer plusieurs enquêtes judiciaires ouvertes pour détention et exploitation de faune sauvage captive, ce qui démontre une activité et des flux relativement soutenus et dont les condamnations se révèlent de plus en plus sévères de la part des juges.

L'année 2022 a également été marquée par plusieurs épisodes de pollutions des eaux pour lesquelles l'OFB a su agir en réactivité.

Enfin, 2022 a été marquée par un épisode de sécheresse sévère et précoce qui a fait l'objet de nombreux contrôles en accord avec les préfetures et les parquets de la région. Cette opération « sécheresse » a permis, en Grand Est, d'informer et de sensibiliser le public aux usages de l'eau et à l'impérieuse nécessité de préserver cette ressource fragile.

Avec ses partenaires, le service régional police continue d'accompagner l'autorité judiciaire dans la spécialisation de la justice de l'environnement. Sur demande de l'école nationale de la magistrature (ENM), le service régional a ainsi participé à la formation continue des magistrats. S'agissant de la mise en place des pôles régionaux spécialisés en matière d'atteinte à l'Environnement (PRE) ou des comités opérationnels de lutte contre la délinquance environnementale (COLDEN), la direction régionale est présente aux côtés des magistrats pour structurer et faire vivre ces nouvelles instances au sein de la région.

En interne, l'année 2022 s'est inscrite en continuité des années précédentes vis-à-vis notamment de l'accompagnement des équipes aux évolutions qu'ils connaissent. Des formations et des journées techniques ont ainsi été déployées auprès des collaborateurs : journée « pollution », formations « loi sur l'eau », réunions « appui technique », séminaires régionaux...



Analyse d'eau
© Philippe Massit



Formation à la contention d'animaux sauvages
© Philippe Massit

Appui de la direction régionale aux actions de l'OFB à l'international.

En juin 2022, l'OFB est officiellement devenu membre du réseau européen pour l'application et la mise en œuvre du droit environnemental (IMPEL).

À la suite de l'intervention d'Alix Meslin et de Ludovic Le Maresquier présentant l'OFB et ses missions de police, l'OFB a intégré le réseau pan-européen IMPEL à l'unanimité des suffrages exprimés.

La plupart des activités de ce réseau d'experts se déroulent dans le cadre de projets en lien à la sensibilisation, au renforcement des capacités, à l'examen par les pairs, à l'échange d'informations, à la collaboration internationale ou encore à la promotion d'une législation environnementale ambitieuse et applicable sur le terrain.

L'adhésion de l'OFB à cette association qui regroupe désormais 56 autorités environnementales issues de 36 pays, permet de participer aux projets et aux activités en lien avec les thématiques du réseau autour de 5 groupes d'experts thématiques dont « terre et eau » et « protection de la nature » qui concernent directement le champ d'action de l'OFB.

La DR Grand Est a ainsi participé les 11 et 12 octobre à la conférence IMPEL du groupe d'experts « Eau et Terre » afin de présenter les actions de police de l'OFB face aux dommages environnementaux et la réponse de la justice française pour réprimer ces atteintes.



Réunion du groupe d'expert « Eau & Terre » du réseau IMPEL à Lisbonne le 12 octobre
© Marco Falconi

Novembre 2022 : l'Office des Nations Unies contre les drogues et le crime (ONUDC) à l'OFB.

Sur demande de la Direction des Relations Européennes et Internationales (DREI), la DR Grand Est est intervenue pour présenter l'OFB et ses missions de police environnementale.

La délégation de l'ONUDC s'est montrée très intéressée par les présentations et le rôle de l'OFB dans la lutte contre les atteintes à l'environnement. Les échanges ont porté sur divers sujets comme la spécialisation de la police et de la justice en France, les niveaux de sanctions appliqués aux crimes environnementaux ou encore la formation nécessaire à la montée en compétence de toute la chaîne d'application du droit environnemental.



Délégation de l'ONUDC dans les locaux de l'OFB
© OFB

Les avis techniques

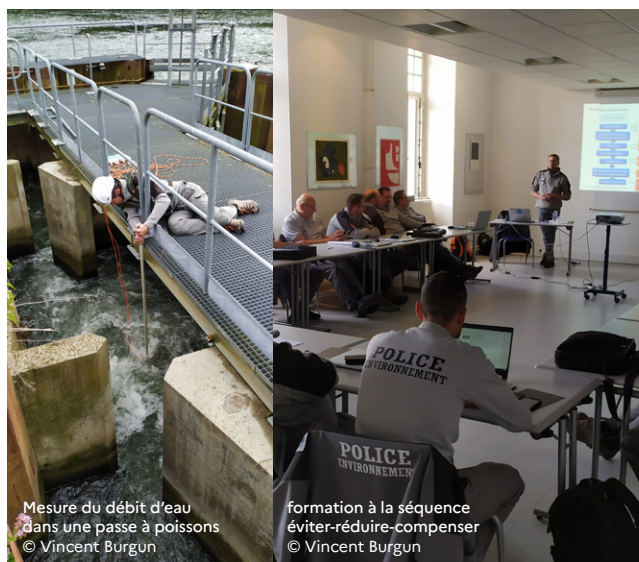
L'OFB apporte un appui technique aux services de l'Etat pour la bonne prise en compte de la séquence éviter, réduire et compenser dans les projets d'aménagement impactant les milieux aquatiques, terrestres et marins.

En 2022, la DR Grand Est a rendu plus de 600 avis techniques aux services de l'Etat ou aux agences de l'eau. Cette activité, croissante depuis 2020 est marquée par une augmentation des contributions dans le domaine terrestre qui représente près de 20 % des actes.

En services départementaux, les avis restent majoritairement liés à la thématique « milieux aquatiques » et concernent principalement des dossiers de déclaration (60 % des avis). Les thèmes d'intervention principaux sont les travaux en cours d'eau (30 % des avis), les activités cynégétiques (8 %), les zones humides et la continuité écologique (7 % respectivement).

Au niveau régional, l'année 2022 a été caractérisée par une forte activité liée à la restauration de la continuité écologique de cours d'eau comme la validation technique de passes à poissons, l'hydroélectricité et les zones humides (près de 80 dossiers traités). On peut citer par exemple les projets d'ampleur de construction de dispositifs de franchissement piscicole sur le Rhin à Rhinau (67) et Marckolsheim (67) dans le cadre du projet de restauration des populations de saumon de l'Atlantique piloté par la commission internationale pour la protection du Rhin (CIPR).

Les dossiers complexes sont de plus en plus nombreux : ils allient généralement plusieurs disciplines comme la lutte contre les inondations et la renaturation des cours d'eau, sur des territoires parfois vastes, interdépartementaux voire interrégionaux et nécessitent une coordination forte des services régionaux.



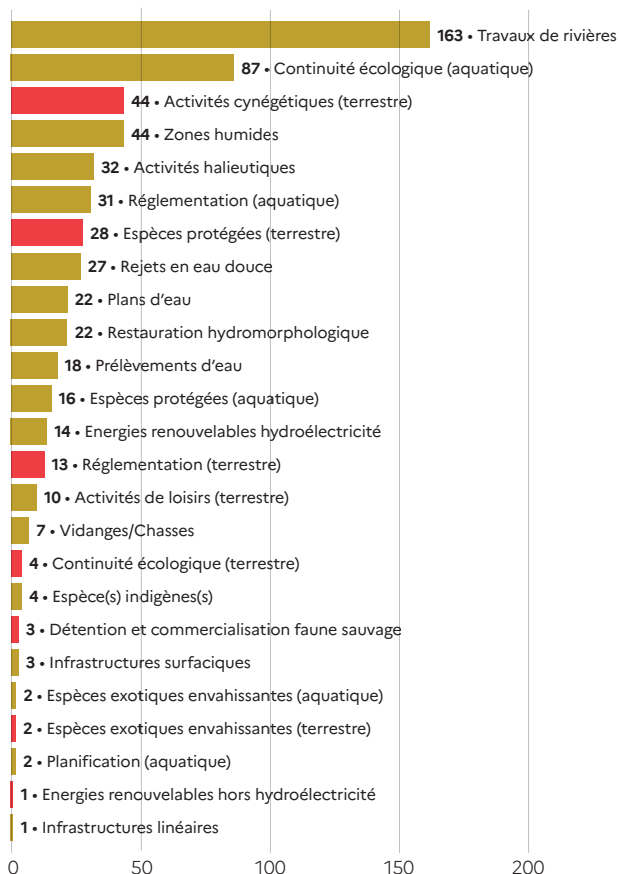
Mesure du débit d'eau dans une passe à poissons
© Vincent Burgun

formation à la séquence éviter-réduire-compenser
© Vincent Burgun

Organisation et structuration de l'activité d'appui technique

Cette année a marqué la fin du cycle de formation des agents à la connaissance de la séquence éviter-réduire-compenser, la méthodologie d'analyse de dossier et de rédaction d'avis technique avec plus de 65 agents formés au total.

La restauration de la continuité écologique des cours d'eau étant un enjeu majeur en région Grand Est, un réseau de correspondants départementaux a été mis en place pour permettre de répondre au mieux aux sollicitations techniques des services de l'Etat.



Appui aux politiques publiques

Signature de la convention du collectif régional Grand Est

M. Franck Leroy président de la région Grand Est, Mme Josiane Chevalier préfète de Région et présidente du conseil d'administration de l'AERM*, Xavier Morvan directeur régional Grand Est, Xavier Rolland et Jean-Christophe Ingland représentants des agences de l'eau Rhin-Meuse, Seine Normandie et Rhône Méditerranée & Corse ont renouvelé la convention de coopération pour la biodiversité pour la période 2023-2027. Cette signature importante et renouvelée renforce la collaboration établie depuis 2016 ayant pour objectif de faire converger les politiques publiques en faveur de la biodiversité en région Grand Est.

Interview du président et de la préfète de région :

<https://biodiversite.grandest.fr/retour-sur-la-25e-edition-du-festival-photo-montier/>



De gauche à droite : X. Rollin, J.-C. Ingland, J. Chevallier, F. Leroy, X. Morvan.
© P. Massit OFB

La DR Grand Est poursuit son implication dans le plan national d'actions (PNA) « Hamster »

En 2022, l'unité agroécologie et PNA Hamster a été renforcée par l'arrivée en poste du technicien Vincent Rocheteau.

960 terriers ont été dénombrés par les bureaux d'études dans les cultures favorables à l'espèce au printemps. Ces comptages ont permis de tester l'application de saisie des données GEO Hamster (uniquement en zones couvertes 4G). L'équipe a également travaillé avec la Direction de la Recherche et de l'Appui Scientifique (DRAS), le Centre National de la Recherche Scientifique (CNRS) et le Centre d'Ecologie Fonctionnelle et Evolutive (CEFE) afin de modéliser la distribution du grand hamster, première étape pour le développement du nouveau protocole de comptage.

Le partenariat scientifique avec le CNRS CEFE s'est poursuivi pour évaluer l'effet d'un relâcher progressif et de l'âge des individus lâchés. Une réflexion sur la stratégie de renforcement et d'élevage a également débuté en lien avec la direction régionale de l'environnement, de l'aménagement et du logement, les éleveurs et L'École Nationale Vétérinaire de Toulouse (ENVT). L'équipe a apporté son expertise à la collectivité européenne d'Alsace pour intégrer les enjeux hamster aux aménagements fonciers rocade sud et contournement ouest de Strasbourg.

Le groupe de travail agroécologie sur les prairies au travail

Le 9 juin 2022, les membres du réseau des correspondants agro-écologie de la direction régionale Grand Est ont été accueillis au sein des fermes Hoeffel et Attali en Alsace, toutes deux lauréates du concours général agricole des pratiques agroécologiques. Au cours des visites d'exploitations, ils ont échangé sur les pratiques vertueuses mises en place par ces agriculteurs, que ce soit en matière d'agroforesterie ou de gestion des prairies. Ce fut également l'occasion d'échanger avec les partenaires (Etat, Région, Agence de l'eau Rhin-Meuse et la chambre régionale d'agriculture d'Alsace) et avec des étudiants du lycée agricole d'Obernai (67).



le groupe de travail agroécologie sur le terrain
© C. Kourkgy

Gestion et appui aux gestionnaires d'espaces naturels

Les 70 ans de la RNCFS de la Petite Pierre

Instituée par un arrêté ministériel du 17 septembre 1952, la réserve nationale de chasse et de faune sauvage (RNCFS) de la Petite Pierre (67) fête cette année ses 70 ans. Pour l'occasion, un événement de célébration a été organisé le 16 septembre en partenariat avec l'ONF, co-gestionnaire de cet espace protégé, reconnu au niveau international comme un site de référence pour l'étude des grands ongulés et notamment du cerf.

Parmi les personnalités présentes, on peut citer le directeur régional de l'ONF, la DGA de l'OFB, entourés de l'ensemble des gardes et techniciens retraités de l'ONF et de l'ONCFS ayant œuvré sur ce site remarquable.



Hommage rendu aux agents retraités
© Xavier Morvan



Vue aérienne de la réserve nationale de chasse et de faune sauvage du lac du Der et des étangs d'Outines et d'Arrigny.
© J.P. Formet

Marché d'animation Natura 2000 autour du Der : le partenariat OFB-LPO-fédération des chasseurs de la Marne reconduit.

Dans un objectif d'efficacité, les services de l'état ont regroupé dès 2015 l'animation des 4 sites Natura 2000, dont la réserve nationale de chasse et faune sauvage du Lac du Der. Un partenariat s'est alors construit entre l'OFB et la Ligue de la Protection des Oiseaux (LPO), élargi en 2018, à la fédération départementale des chasseurs de la Marne. Ce partenariat tripartite original, mobilisant les compétences complémentaires de chacune de ces structures œuvrant pour la préservation de la nature, a fait preuve de son efficacité. Il a logiquement été reconduit pour la période 2022-2025.

Accueil de la journée des réserves à Erstein

La réserve nationale de chasse et de faune sauvage du Rhin a accueilli du 5 au 7 juillet le réseau des conservateurs de RCFS et RNCFS de l'OFB. L'évènement, organisé à l'initiative de la direction des aires protégées (DAP), a été l'occasion de partager le plan d'action de la stratégie de l'établissement pour les réserves. Moment convivial, mais aussi de partage d'expérience entre gestionnaires, de réflexion sur l'intégration des RNCFS dans les zones de protection fortes de la stratégie nationale des aires protégées (SNAP). Cette journée a également été l'occasion d'échanger sur le mesure de fréquentation du public sur ces espaces protégés, et de renforcer la coordination sur des programmes de recherche inter réserves.



© OFB

Appui aux acteurs et mobilisation de la société

SCIC Végétal nord-est, film Terra sol d'avenir, ouvrage « Rhin vivant » : la DR en appui

Grâce au soutien de l'OFB dans le cadre de l'AAP MobBiodiv en 2020, et suite à 2 années de travail préparatoire, une société coopérative d'intérêt collectif (SCIC) regroupant collecteurs de graines, pépiniéristes et collectivité a été inaugurée le 24/10/2022. Son objectif est de coordonner une filière pérenne de production de plants d'arbres et arbustes de la marque Végétal Local pour les chantiers de plantation de haies champêtres du Grand Est.

Végétal Local, marque propriété de l'OFB, veille à garantir l'origine des plants et leur variabilité génétique pour une meilleure adaptation des plantations à la faune locale et face au changement climatique.

En savoir plus :

<https://www.ofb.gouv.fr/actualites/une-premiere-societe-cooperative-dinteret-collectif-pour-la-marque-vegetal-local>



Remise des diplômes et trophées TEN
© P. Massit

Nouveaux TEN et ABC et lancement de la réunion inaugurale du Club des Engagés sur les prairies.

Année faste en Grand Est, 2022 a vu le lancement de 4 nouveaux atlas de la biodiversité communale (ABC) et la reconnaissance de 15 nouveaux territoires engagés pour la nature (TEN), portant leur nombre à 43 depuis 2019.

Parmi ces derniers, signalons la communauté de communes de la vallée de la Bruche (CCVB), capitale française de la biodiversité 2022. Ce fut l'occasion de présenter leurs réalisations au Club des TEN et de proposer une journée thématique très appréciée sur le thème des prairies et de l'agroécologie.



Publication du panorama des enjeux et des acteurs du changement climatique pour la biodiversité en Grand Est

Réalisé dans le cadre du Life ARTISAN (Accroître la Résilience des Territoires au changement climatique par l'Incitation aux Solutions d'adaptation fondées sur la nature), ce panorama régional présente les grands enjeux d'adaptation dans la région ainsi que les acteurs susceptibles d'aider au déploiement des SafN (Solution Fondées sur la Nature pour l'adaptation).

Ce panorama est le fruit du travail de l'animatrice régionale ARTISAN et de l'implication des membres du groupe de travail : l'OFB, le conseil régional Grand Est, la direction régionale de l'environnement, de l'aménagement et du logement (DREAL), la direction régionale de l'alimentation, de l'agriculture et de la forêt (DRAAF), les agences de l'eau Rhin-Meuse et Seine-Normandie (AERM et AESN), l'Agence de la transition écologique (ADEME), le Cerema, la banque des territoires et l'Institut national de recherche pour l'agriculture, l'alimentation et l'environnement (INRAE).



Fruits et graines de la marque Végétal Local
© D. Monnier

Agrifaune : des expés en plein champ aux actions de sensibilisation dans les établissements agricoles

Pour la première fois depuis le démarrage du programme Agrifaune en Grand Est en 2006, les 10 départements de la région étaient représentés. Cela s'explique notamment grâce à la nouvelle action consacrée à l'enseignement agricole : un jeu concours pour lequel 78 étudiants de 7 établissements ont réalisé un diagnostic des infrastructures agroécologiques sur l'exploitation de leur choix. C'est le groupe du Lycée de Courcelles-Chaussy (57) qui a remporté le 1^{er} prix, remis lors de l'assemblée générale de la fédération régionale des chasseurs en mai 2022.

Les référents Agrifaune ont également valorisé les actions en lien avec les groupes techniques nationaux, comme les suivis de bords de champs, la gestion des entrecultures et les actions en lien avec la viticulture. La journée technique du 30 juin à Ribeauvillé a notamment permis un retour d'expérience sur ces actions.



Les aires terrestres éducatives

Les aires terrestres éducatives (ATE) permettent à des élèves de CE2, cycle 3 et 4 de s'approprier une petite partie de littoral, d'une zone humide, d'une forêt, d'une rivière, d'un parc urbain... Et de réfléchir collectivement à sa gestion. Accompagnés par leur enseignant et un référent spécialisé en éducation à l'environnement, les élèves étudient un espace naturel délimité et décident de façon collégiale, des actions à mener pour préserver sa biodiversité. A travers ce projet, ils développent les compétences du programme scolaire, se reconnectent à la nature et découvrent leur territoire et ses acteurs.

28 aires éducatives sont en cours en Grand Est, dont 6 ayant obtenu la labellisation OFB Aires Educatives validant le bon respect de la charte des ATE en 2021-2022. Pour faire vivre les ATE en Grand Est, l'OFB anime un groupe régional dédié composé des 3 académies du Grand Est, des têtes de réseau EDD, de la Région, des agences de l'Eau. Les ATE Grand Est peuvent bénéficier de financements OFB ou LIFE Biodiv'EST via des appels à projets.



Animations grand public : de la sensibilisation à la mobilisation

Le stand OFB à nouveau présent au festival international de la photo animalière de Montier-en-Der fut une belle occasion de rencontrer le grand public cette année : plus de 45 000 visiteurs ont pu échanger avec les agents et assister aux conférences sur la trame verte et bleue, les territoires engagés pour la nature ou encore les aires éducatives.

La direction régionale et les services départementaux ont également participé aux journées mondiales des zones humides (67 et 51-52), au salon Hydroexpo (10) et chasse et terroirs (51), au printemps de la forêt (67), à la fête de la biodiversité d'Epinal (88), à l'exposition annuelle des trophées de cerfs et chamois (88), à la fête de la grue (51).

Pour passer de la sensibilisation à la mobilisation, les agents proposaient de gagner des nichoirs en répondant à des questions dont les réponses se trouvent sur le site Internet des bons gestes, de découvrir les milieux aquatiques à travers le jeu du poisson (photo) ou encore de découvrir la faune terrestre via le jeu des empreintes.

Les temps forts de la DR en 2022



In memoriam

La fulgurance et l'injustice du décès de Thierry Migout, survenu le 3 décembre, ont bouleversé tous les agents de la direction régionale. Il laisse dans la peine une famille endeuillée – sa femme Isabelle, ses enfants Marion et Renaud, son petit-fils – et le service départemental de l'Aube qui avait déjà connu le décès d'un camarade, Bernard Rousselet, en mai 2022. Chef du SD de l'Aube et collègue apprécié de tous, chacun de nous garde de belles images de Thierry et continue à lui rendre hommage.



Séminaire managérial Grand Est

Les 15 & 16 juin s'est déroulé le 1^{er} séminaire managérial régional, à Phalsbourg. L'ensemble de la chaîne managériale des services territoriaux du Grand Est s'est réunie pour un moment de partage et de dialogue. Les managers ont découvert en ateliers un kit managérial qui établit une synthèse de bonnes pratiques partagées en plus de recommandations.



Réunion des directeurs européens de la nature

Dans le cadre de la présidence française du conseil de l'Union européenne, une réunion des directeurs européens de la nature s'est tenue à Strasbourg le 1^{er} juin. Elle rassemblait le directeur général de l'OFB Pierre Dubreuil et le directeur de l'eau et de la biodiversité, Olivier Thibault, puissance invitante. Chacun saluera le clin d'œil de cette rencontre de travail en Grand Est, Olivier Thibault ayant tout récemment succédé à Pierre Dubreuil en tant que directeur général de l'OFB.



LIFE Biodiv'Est

Le 25 février, en marge du séminaire consacré aux 30 ans des programmes LIFE et Natura 2000 organisé à Strasbourg dans le cadre de la présidence française de l'union européenne, le LIFE Biodiv'Est a été lancé officiellement par la première réunion de son comité de pilotage. L'OFB en assure la vice-présidence en tant que second contributeur financier français.

DIRECTION RÉGIONALE GRAND EST

Bâtiment Moselle – chemin du Longeau – Rozérieulles
57160 Moulins-lès-Metz
Tél. : 03 87 52 14 56
dr.grand-est@ofb.gouv.fr
www.ofb.gouv.fr/grand-est

—
Service départemental des Ardennes
sd08@ofb.gouv.fr

—
Service départemental de l'Aube
sd10@ofb.gouv.fr

—
Service départemental de la Marne
sd51@ofb.gouv.fr

—
Service départemental
de la Haute-Marne
sd52@ofb.gouv.fr

—
Service départemental
de la Meurthe-et-Moselle
sd54@ofb.gouv.fr

—
Service départemental de la Meuse
sd55@ofb.gouv.fr

—
Service départemental de la Moselle
sd57@ofb.gouv.fr

—
Service départemental du Bas-Rhin
sd67@ofb.gouv.fr

—
Service départemental du Haut-Rhin
sd68@ofb.gouv.fr

—
Service départemental des Vosges
sd88@ofb.gouv.fr

