

# BILAN DES ACCIDENTS ET INCIDENTS DE CHASSE

## Saison 2024 - 2025

# SOMMAIRE

- I. Bilan 2024-2025 et évolutions des accidents de chasse**
- II. Les accidents pendant les chasses du grand gibier**
- III. Les accidents pendant les chasses du petit gibier**
- IV. Les accidents mortels**
- V. Les accidents liés à l'usage de la chevrotine**
- VI. Les accidents liés à la consommation d'alcool et de produits stupéfiants**
- VII. Bilan des incidents 2024-2025**

**Les publications 2024 du réseau sécurité à la chasse**

# BILAN DES ACCIDENTS DE CHASSE\*

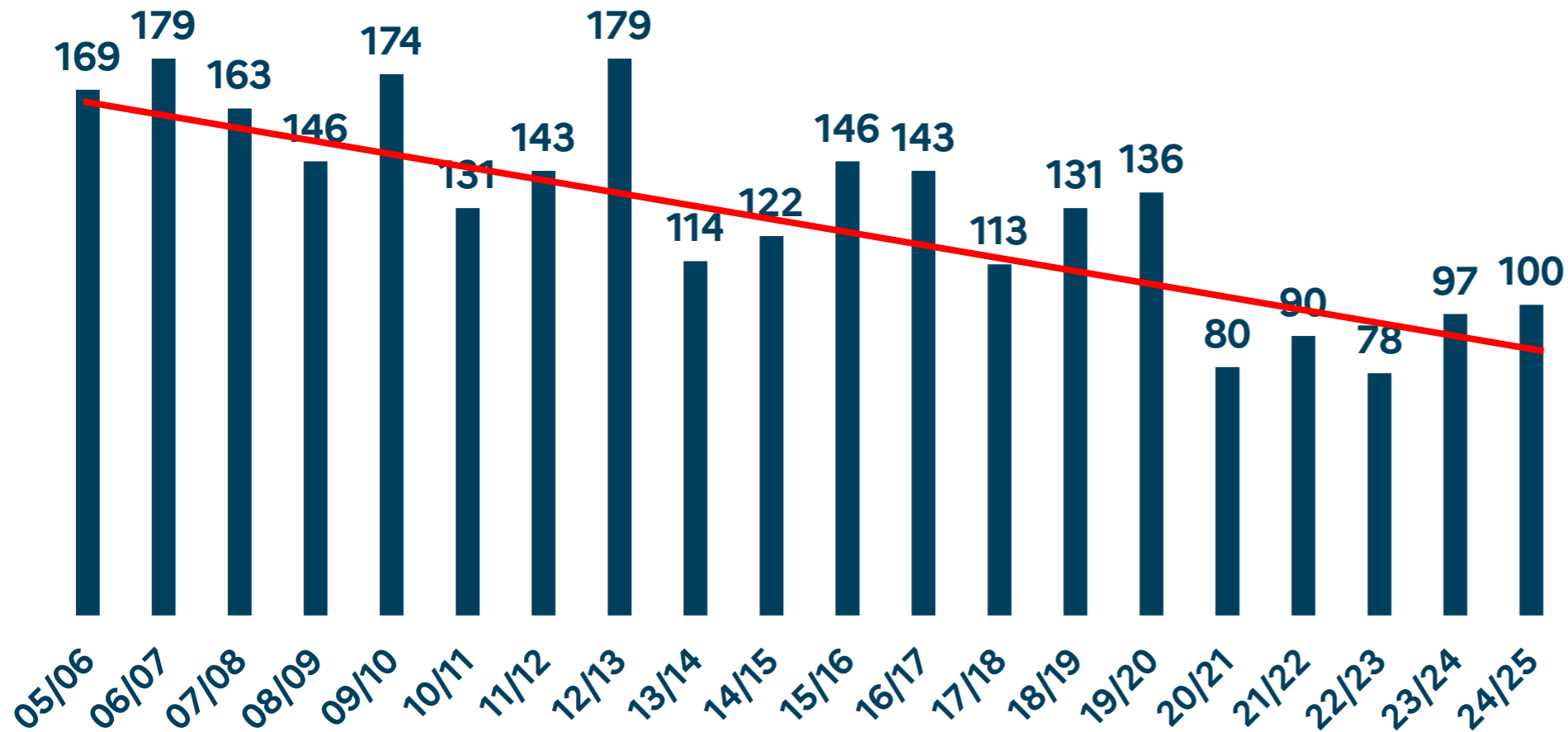
## Saison 2024 - 2025

*\*Accident de chasse = blessure corporelle suite à l'emploi d'une arme de chasse*

## L'ESSENTIEL

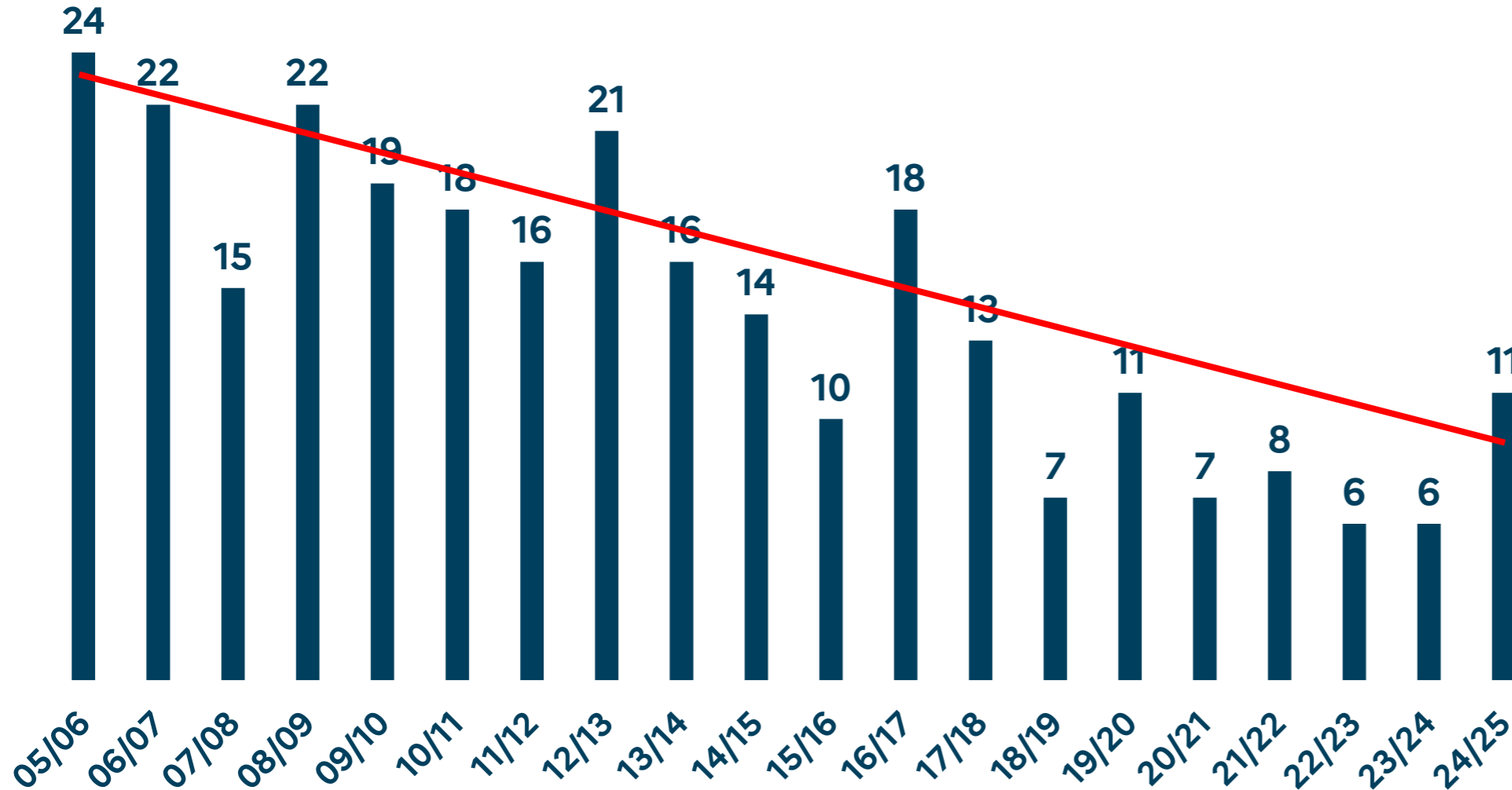
- **100 accidents avec 103 victimes**
- **11 accidents mortels, 60 graves et 32 légers**
- **84 % des victimes sont chasseurs**

## ÉVOLUTION DU NOMBRE GLOBAL D'ACCIDENTS EN 20 ANS (2005 À 2024)



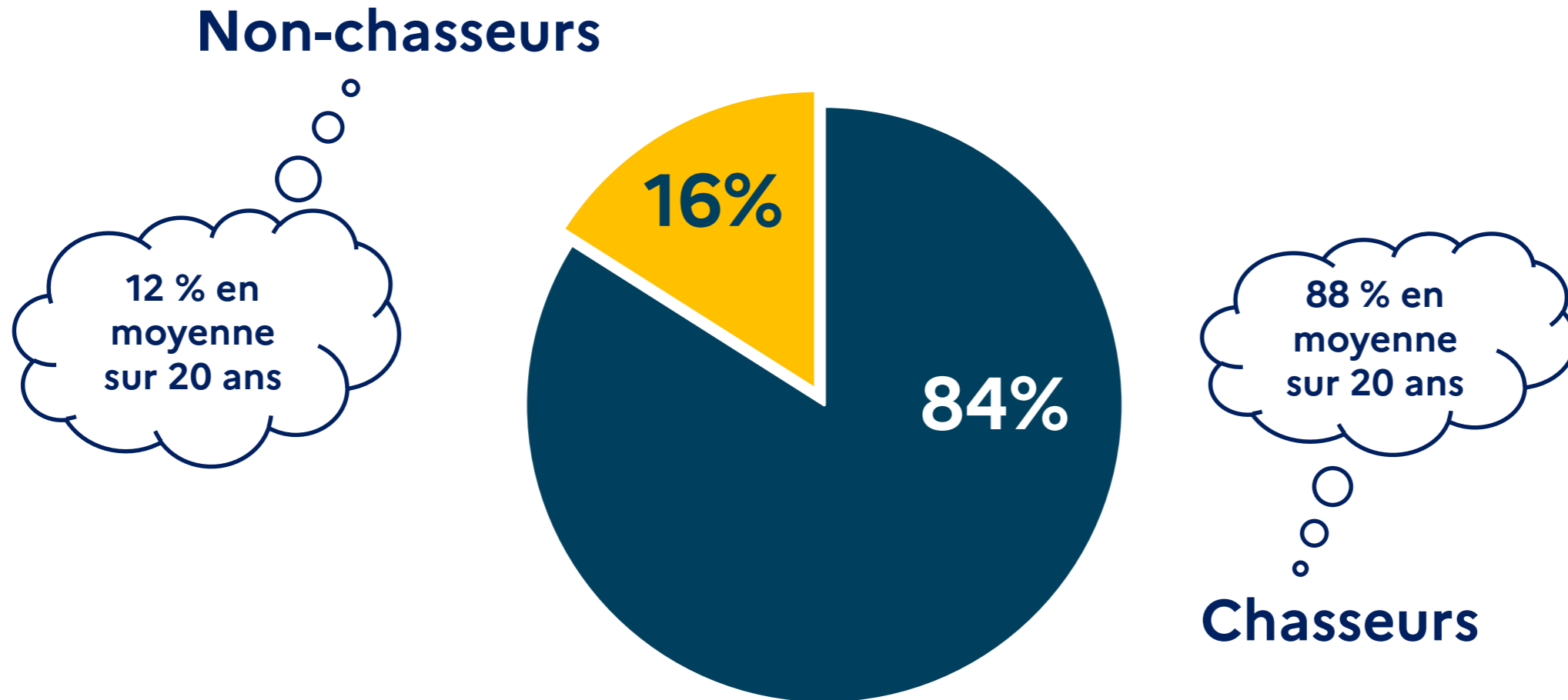
Baisse de 41 % sur  
20 ans mais vigilance  
car hausse sur les 2  
dernières années

## ÉVOLUTION DU NOMBRE D'ACCIDENTS MORTELS EN 20 ANS (2005 À 2024)

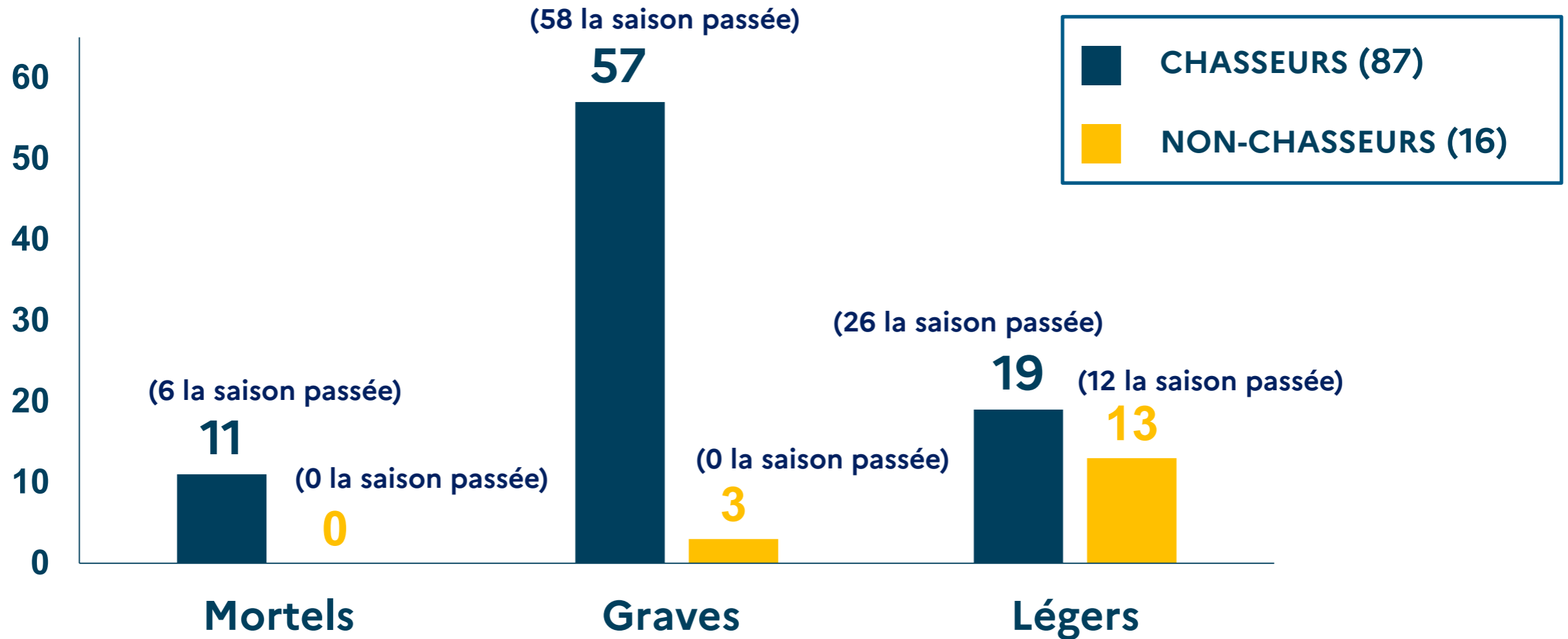


**Baisse de 54 % sur  
20 ans mais forte  
hausse en 2024 – 2025  
par rapport aux deux  
saisons passées**

## NATURE DES VICTIMES SUR LA SAISON 2024 - 2025

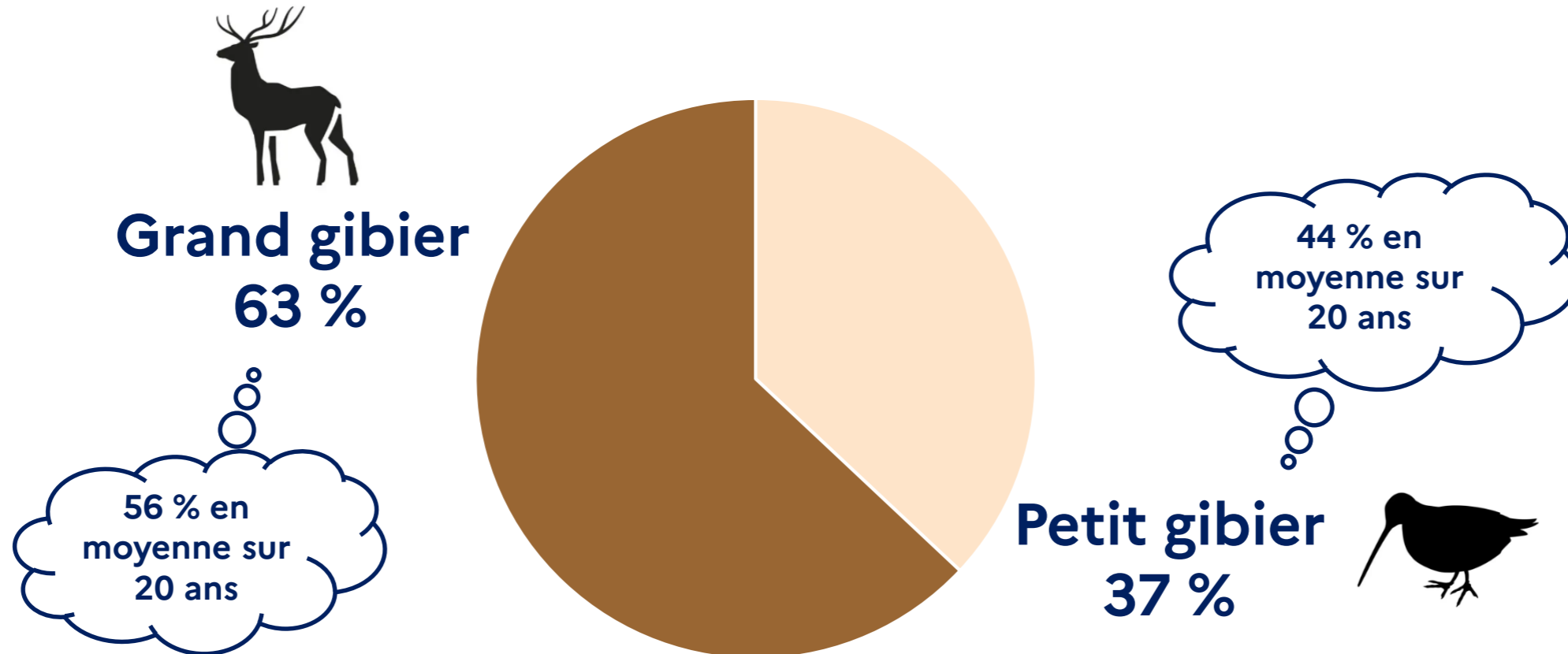


## GRAVITÉ DES ACCIDENTS SUR LA SAISON 2024 - 2025

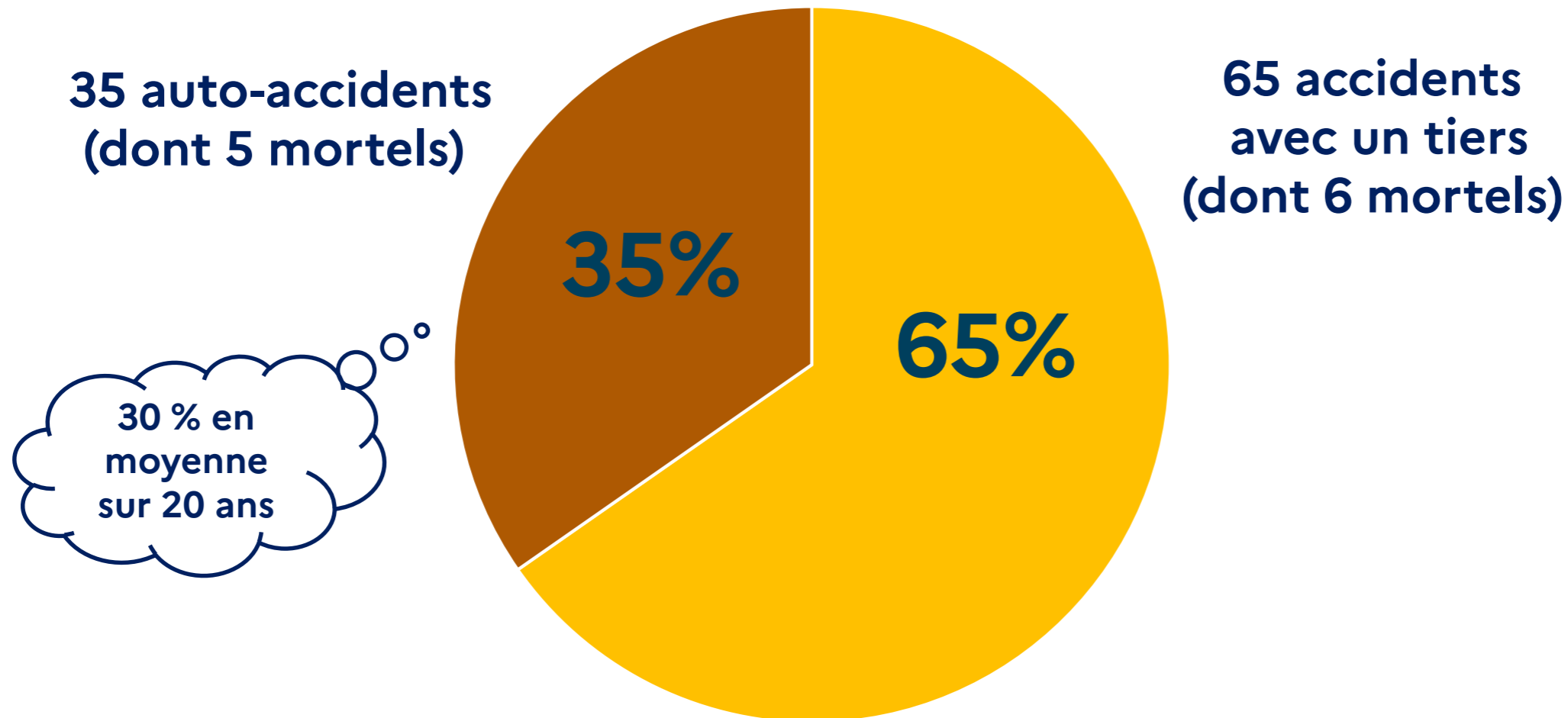




## GIBIER CHASSÉ 2024 – 2025 (100 ACCIDENTS)



## AUTO-ACCIDENTS 2024 – 2025 (100 ACCIDENTS)



## SYNTHÈSE DES ACCIDENTS 2024 - 2025

- Un nombre global d'accidents en légère augmentation par rapport à la saison précédente (+ 3 accidents).
- La tendance reste nettement à la baisse depuis 20 ans avec une diminution de 41% par rapport à la saison 2005 - 2006. Un point de vigilance cependant avec l'augmentation constatée sur les 2 dernières saisons (+ 22 accidents).
- Après 2 années consécutives au plus bas, les accidents mortels connaissent une forte augmentation de 6 à 11.
- On note pour cette saison :
  - Aucune victime mortelle parmi les non-chasseurs pour la 3<sup>ème</sup> année consécutive.
  - Une légère augmentation des victimes non chasseurs (16 contre 12 l'année précédente, avec 3 accidents graves contre 0 la saison passée).
  - Une proportion importante d'auto-accidents (35 % des accidents en 2024 contre 30 % en moyenne sur 20 ans), dont 5 accidents mortels sur les 11 recensés).

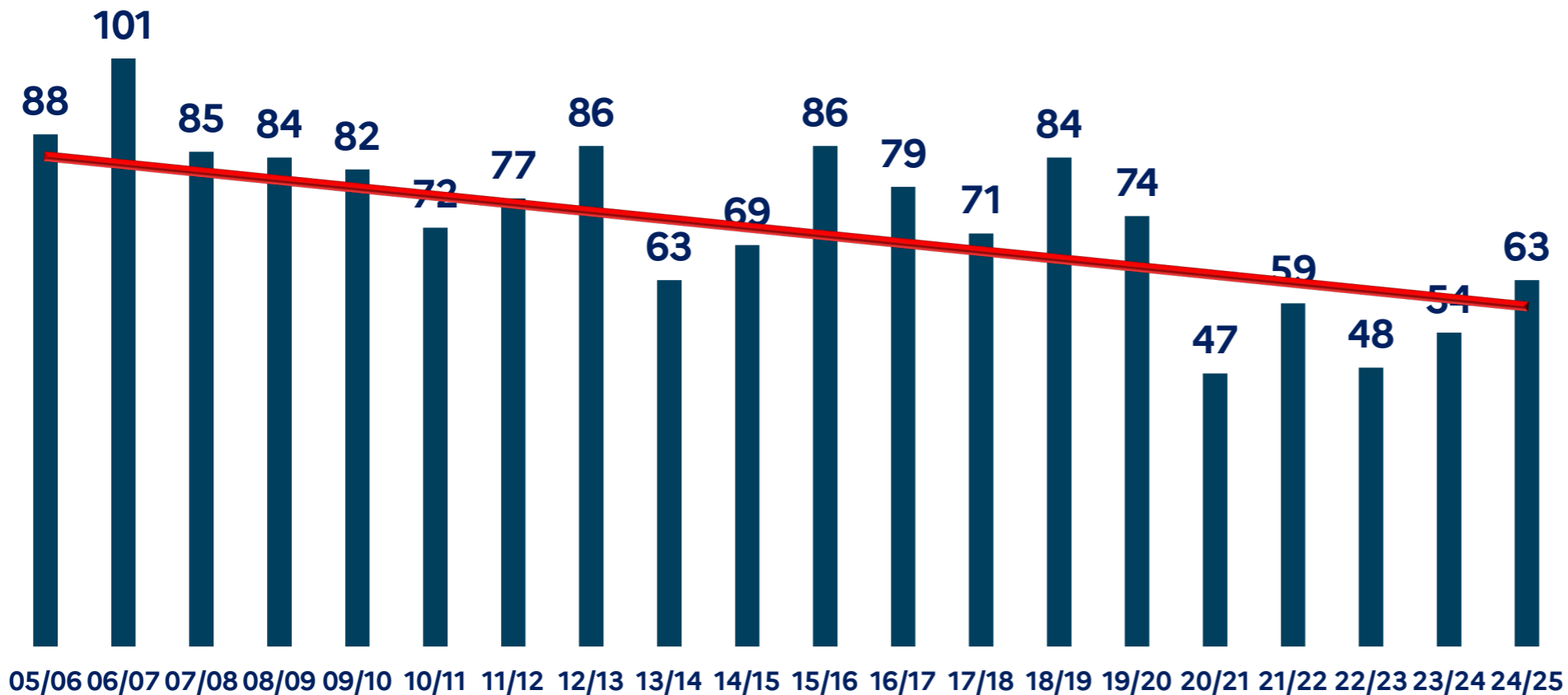
**L'apprentissage des manipulations fondamentales des armes, leur transport et leur port en action de chasse sont donc indispensables pour contribuer à baisser cette proportion importante d'auto-accidents.**

# LES ACCIDENTS PENDANT LA CHASSE DU GRAND GIBIER

## L'ESSENTIEL

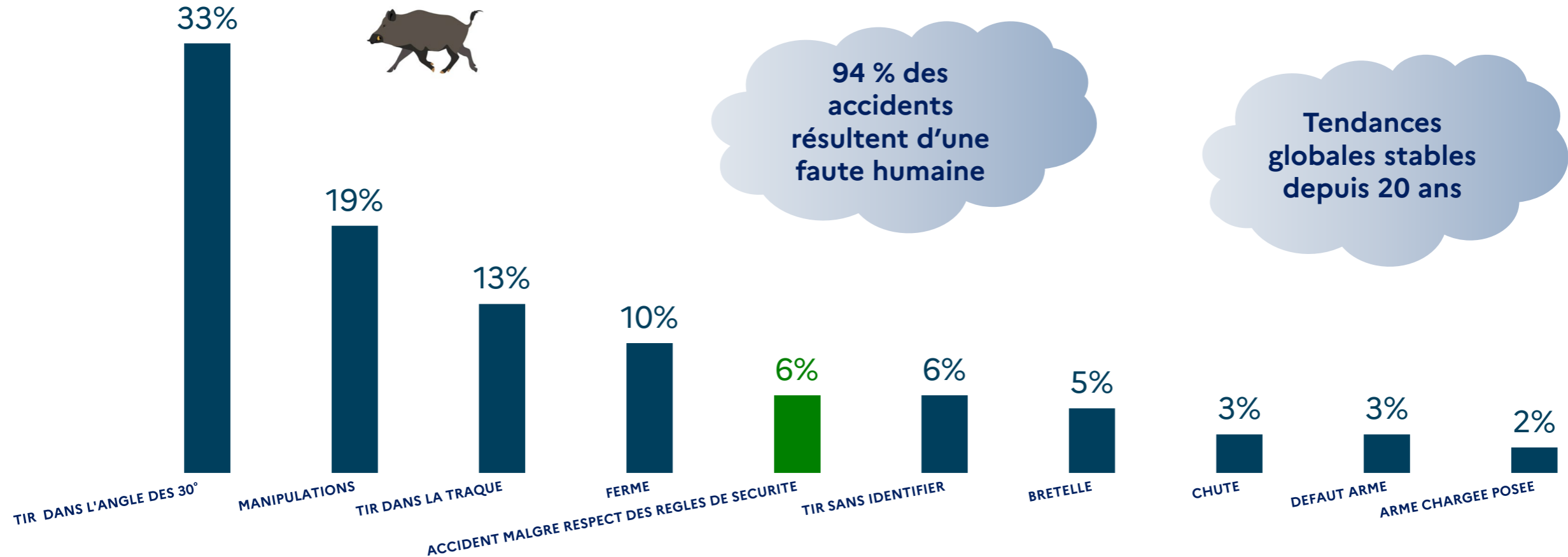
- Une augmentation constante du nombre d'accidents au grand gibier depuis deux ans : 48 en 2022 -2023, 54 en 2023-2024 et 63 pour la dernière saison de chasse,
- Les accidents commis lors des chasses au grand gibier restent les plus nombreux au global et tendent même à progresser (63 % des accidents contre 55 % la saison précédente).
- Comme toutes les saisons précédentes, le non-respect de l'angle des 30 degrés reste la cause principale des accidents lors de ces chasses.
- Les manipulations constituent la deuxième cause des accidents lors de la chasse au grand gibier.
- Les auto-accidents continuent de représenter près d'un tiers des accidents, avec une augmentation sensible du nombre d'auto-accidents au grand gibier ces 3 dernières saisons (de 14 en 2022 à 20 en 2024)

## ÉVOLUTION DU NOMBRE D'ACCIDENTS LORS DE CHASSE AU GRAND GIBIER SUR 20 ANS (2005 À 2024)

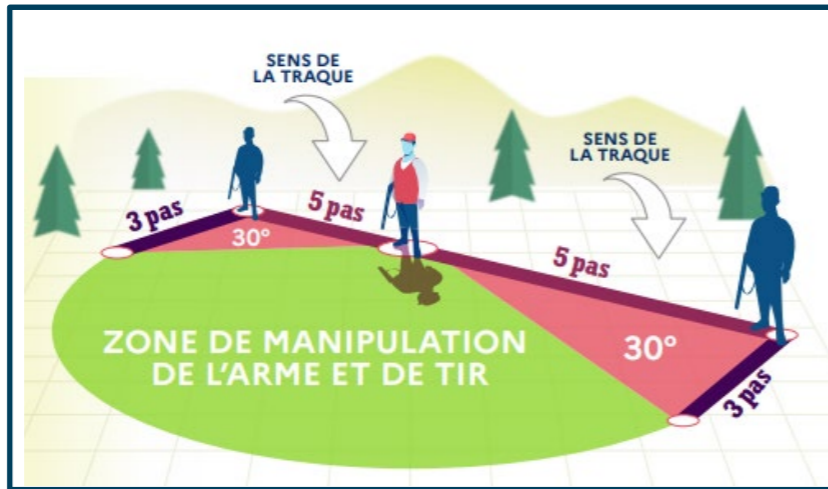


Baisse de 28 % en  
moyenne sur  
20 ans mais  
augmentation  
constaté sur les deux  
dernières saisons

# CAUSES IDENTIFIÉES DES ACCIDENTS LORS DES CHASSES AU GRAND GIBIER 2024 - 2025



# CHASSES DU GRAND GIBIER – DÉTERMINATION DES ANGLES DE 30°





## CHASSES DU GRAND GIBIER – AXES DE COMMUNICATION OFB

- Le travail sur les bonnes pratiques en terme de **manipulations et de port des armes** est essentiel. Avec 6 accidents mortels au grand gibier sur 11 dû à de mauvaises manipulations ou tenue de l'arme (dont 5 auto-accidents), sans aucun gibier tiré, les formations et la communication doivent s'accroître dans ce domaine

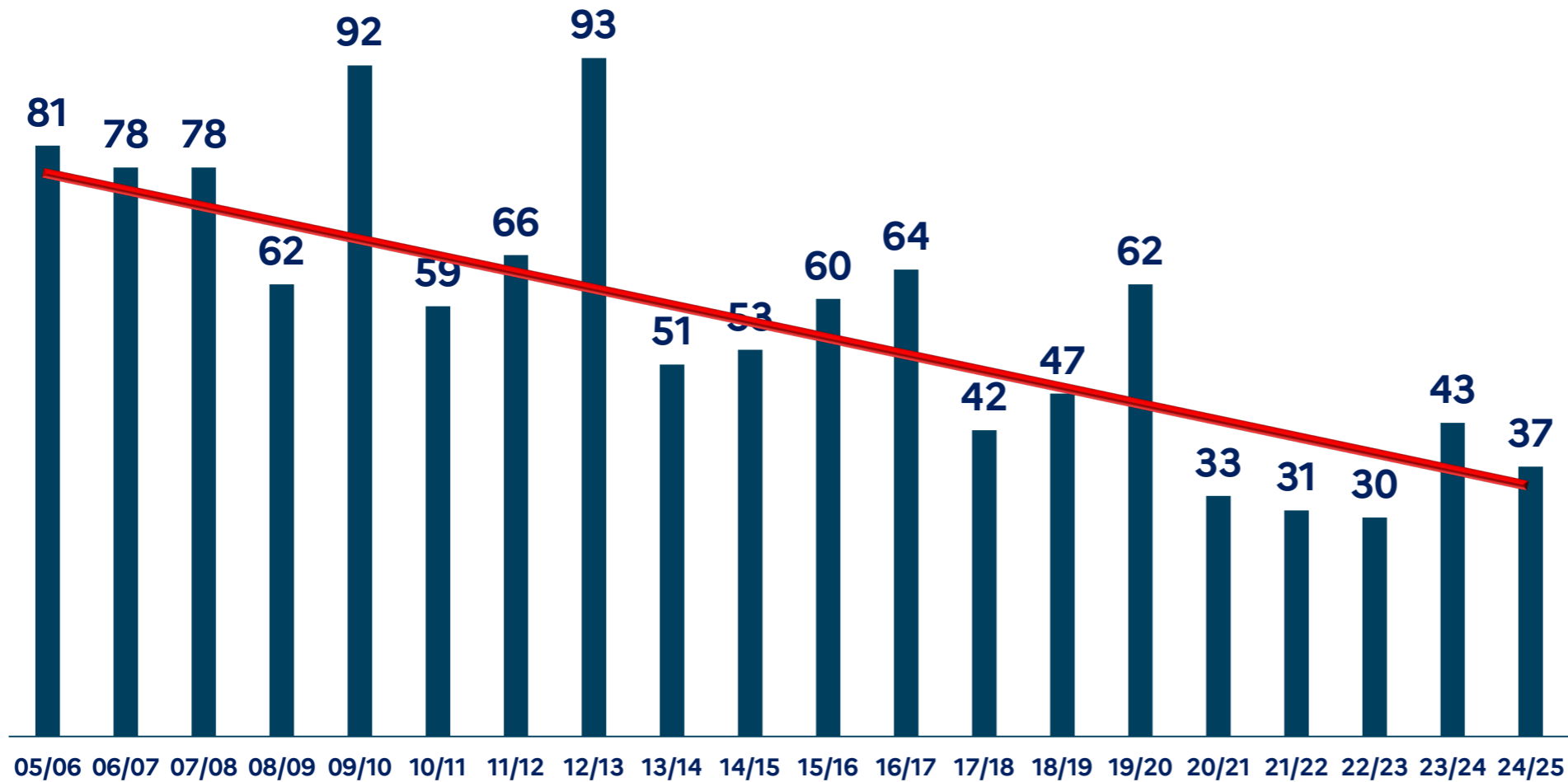


# LES ACCIDENTS PENDANT LA CHASSE DU PETIT GIBIER

## L'ESSENTIEL

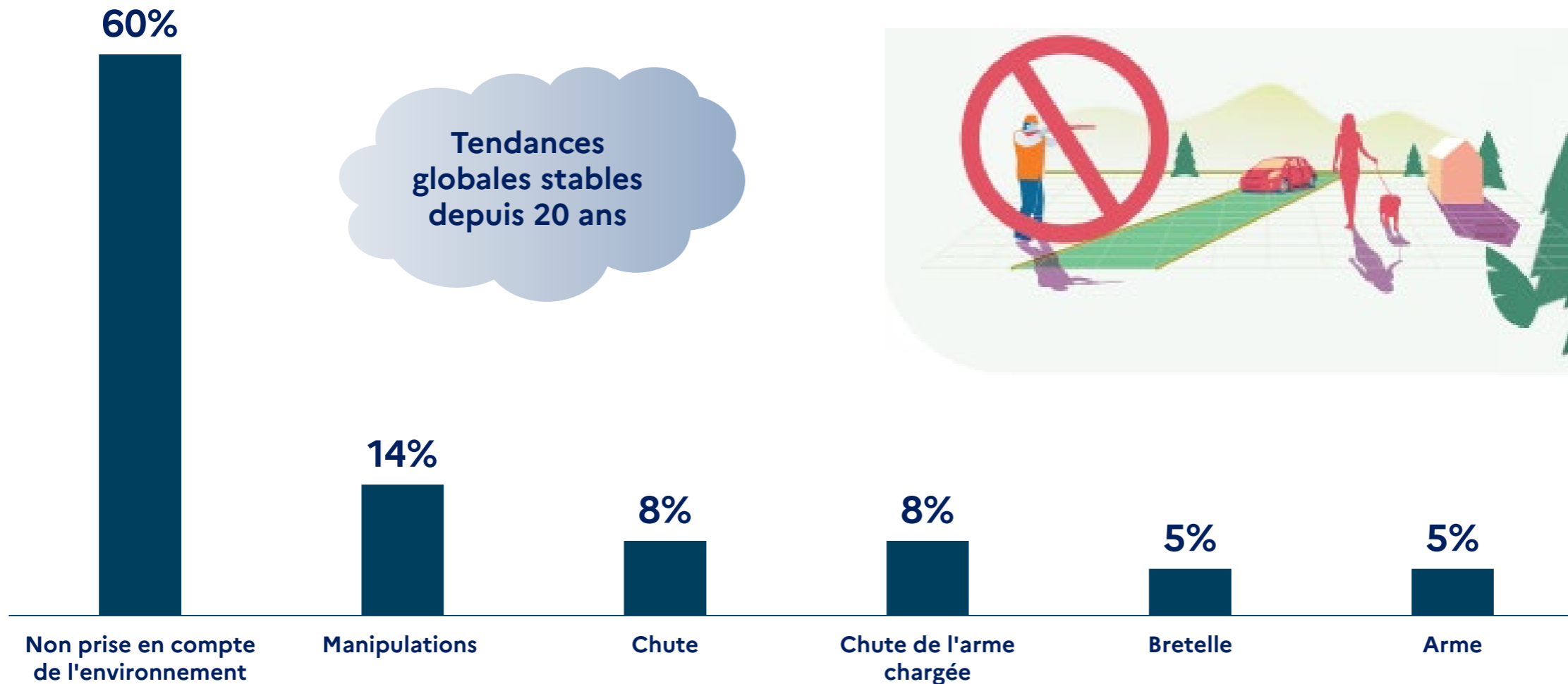
- **Le nombre d'accidents lors de chasse au petit gibier confirme sa baisse régulière (-54 % d'accidents en 20 ans), ce qui peut s'expliquer notamment par la diminution des populations de certaines espèces sédentaires de plaine (perdrix grise par exemple)**
- **Les moyennes sur 20 ans confirment une nouvelle fois que la non-prise en compte de l'environnement lors des tirs reste la cause principale des accidents au petit gibier (50 %).**
- **Une nouvelle fois cette année, les mauvaises manipulations constituent la deuxième principale cause des accidents (18 % des accidents en moyenne).**

## ÉVOLUTION DU NOMBRE D'ACCIDENTS LORS DE CHASSES AU PETIT GIBIER SUR 20 ANS (2005 À 2024)

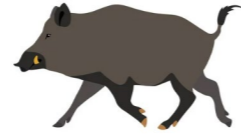


Baisse continue sur  
20 ans (-54 %)

## CAUSES IDENTIFIÉES DES ACCIDENTS LORS DES CHASSES AU PETIT GIBIER (SAISON 2024 – 2025)



# LES ACCIDENTS MORTELS 2024 - 2025



**11 au grand gibier**

**11 accidents  
mortels**

**0 au petit gibier**

**5 auto-accidents**

**4 tirs dans l'angle des 30°**

**1 tir direct en déchargeant sa  
carabine**

**1 tir direct sans identifier le soir à  
l'affut**



## L'ESSENTIEL

- La saison 2024-2025 est caractérisée par une augmentation significative du nombre d'accidents mortels (de 6 la saison précédente à 11).
- Tous les accidents mortels ont eu lieu dans le cadre des chasses au grand gibier, principalement en chasses collectives.
- Sur les 11 accidents mortels, près de la moitié résulte d'auto-accidents et 4 sont liés au non-respect des angles de 30° .
- Sur les trois dernières saisons, 10 des 23 accidents mortels sont des auto-accidents (soit 43 % des accidents mortels).
- Il semble nécessaire d'accentuer encore plus le travail de communication et de formation sur les manipulations des armes, leur tenue en déplacement ou au poste.



# LES ACCIDENTS LIÉS À L'UTILISATION DE CHEVROTINE

## L'ESSENTIEL

- La saison 2024-2025 est caractérisée par la possibilité de chasser le sanglier avec des chevrotines dans 30 départements de l'hexagone. Toutefois, pour 8 d'entre eux, cette possibilité a été repoussée à la prochaine saison 2025-2026.
- Si à ce jour nous n'avons pas de retours concernant le taux d'utilisation de ces munitions, les chiffres des accidents recensés cette saison sont les suivants :
  - 5 accidents avec utilisation de chevrotines (4 dans l'hexagone, 1 en Guyane\*);
  - Sur les 27 accidents enregistrés lors d'un tir sur sanglier dans l'hexagone, 4 (1 grave et 3 légers) l'ont été avec des chevrotines (soit un taux de 15%).
  - Sur les 5 accidents avec chevrotines, on compte 2 tirs directs et 3 ricochets.
- Enfin, 3 incidents impliquant la chevrotine ont été recensés pour cette saison:
  - Un tir par ricochet dans une habitation située à 150 mètres du lieu du tir
  - Un tir direct sur un véhicule stationné
  - Un tir direct sur un chien de chasse

\*l'usage de la chevrotine était déjà autorisé en Guyane avant la saison 2024-2025.

# LES ACCIDENTS LIÉS À LA CONSOMMATION D'ALCOOL ET DE PRODUITS STUPÉFIANTS

## L'ESSENTIEL

- Sur les 61 mis en cause lors d'accidents testés pour la saison 2024-2025, seuls 2 ont été testés positifs à l'alcool, soit un taux de 3,3 %.
  - À titre de comparaison, sur les 20 dernières saisons, ce taux moyen est de 8,3% sur 787 mis en cause testés.
  - Sur les 20 dernières saisons, nous comptons en moyenne 3 mis en cause positifs à l'alcool par saison. La tendance semble plutôt à la baisse sur les deux dernières saisons avec 2 cas par an.
- En ce qui concerne les stupéfiants, un mis en cause d'un accident mortel a été testé positif pour cette saison 2024-2025 sur 49 mis en cause testés, soit un taux de 2%.
  - À titre de comparaison, sur les 20 dernières saisons, ce taux moyen est de 1,2 % sur 550 mis en cause testés.

# BILAN DES INCIDENTS DE CHASSE\*

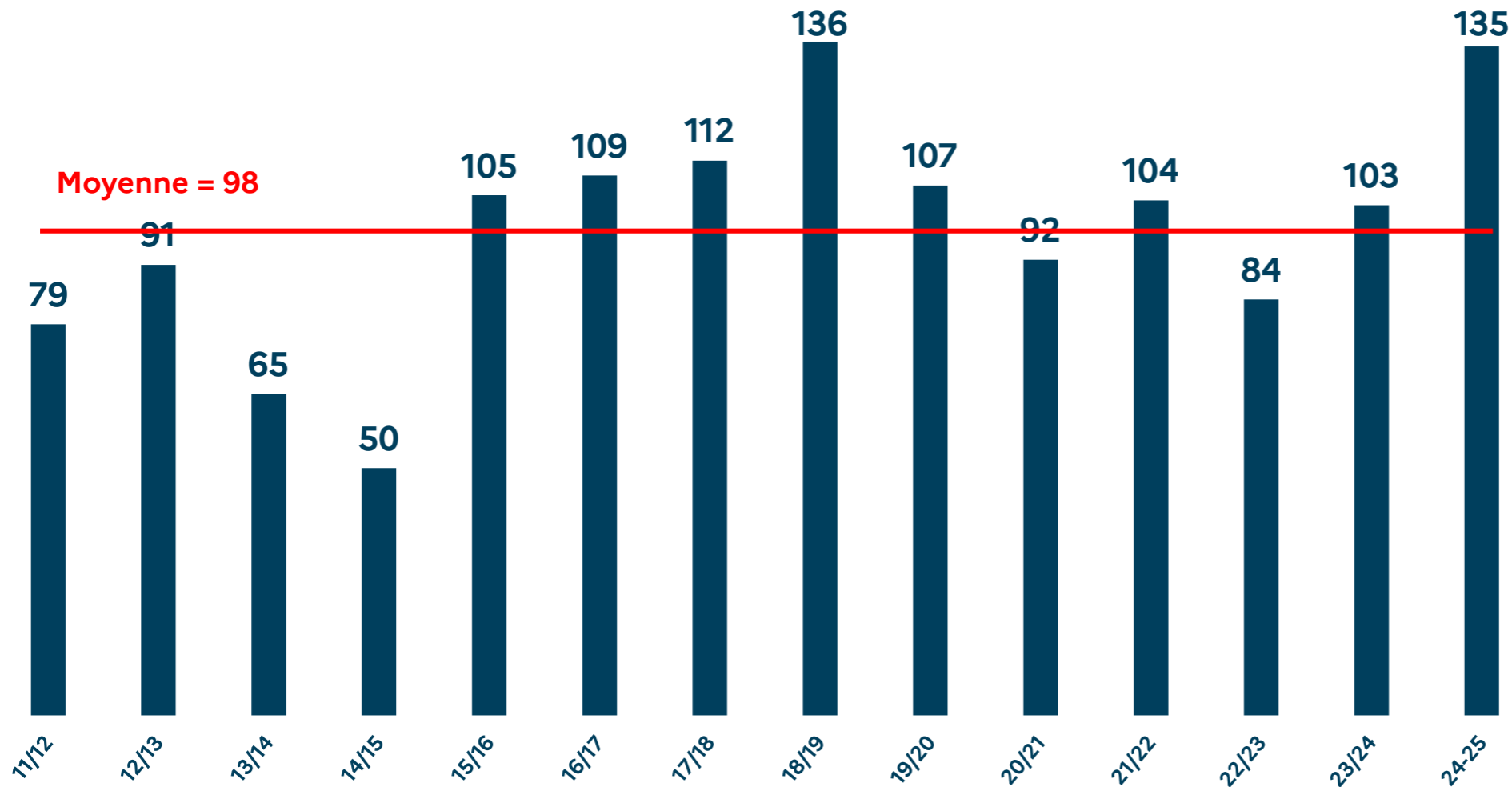
## Saison 2024 - 2025

*\*Incidents de chasse = dommages matériels par utilisation d'une arme sans blessure corporelle*

## L'ESSENTIEL

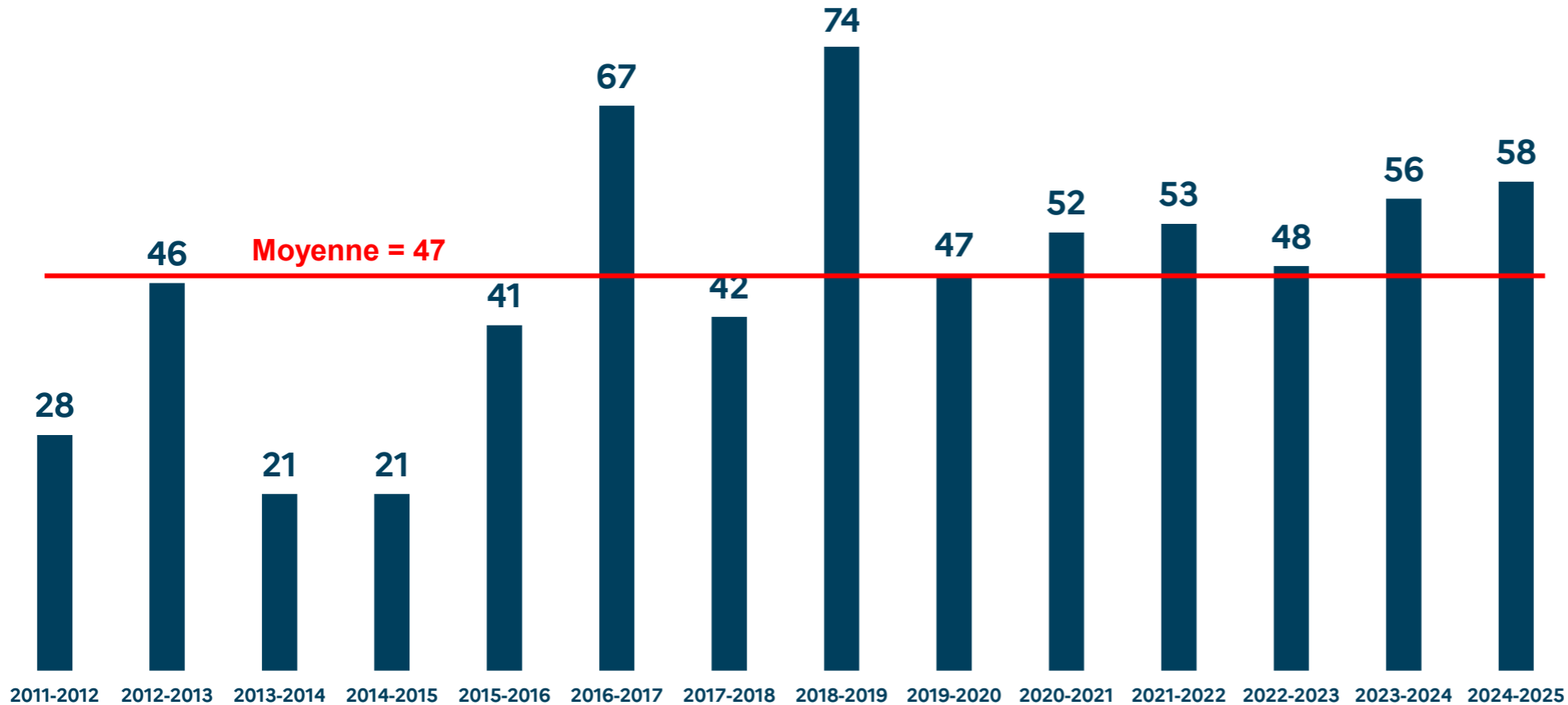
- La saison 2024-2025 est caractérisée par une augmentation significative du nombre d'incidents (+ 31 % par rapport à la saison passée).
- Cette augmentation se confirme sur les 3 dernières saisons.
- Les 3 principales catégories d'incidents augmentent (habitations, véhicules ou animaux domestiques touchés).
- La prise en compte de l'environnement, notamment lors de la détermination des angles de 30° reste un élément incontournable pour contribuer à diminuer ces incidents.
- L'identification du gibier, notamment lors des chasses collectives au grand gibier est également un élément incontournable pour limiter les risques de chiens de chasse blessés lors de tirs précipités.

## ÉVOLUTION DU NOMBRE GLOBAL D'INCIDENTS DEPUIS 2011



Nettement au-dessus  
de la moyenne sur 14  
saisons

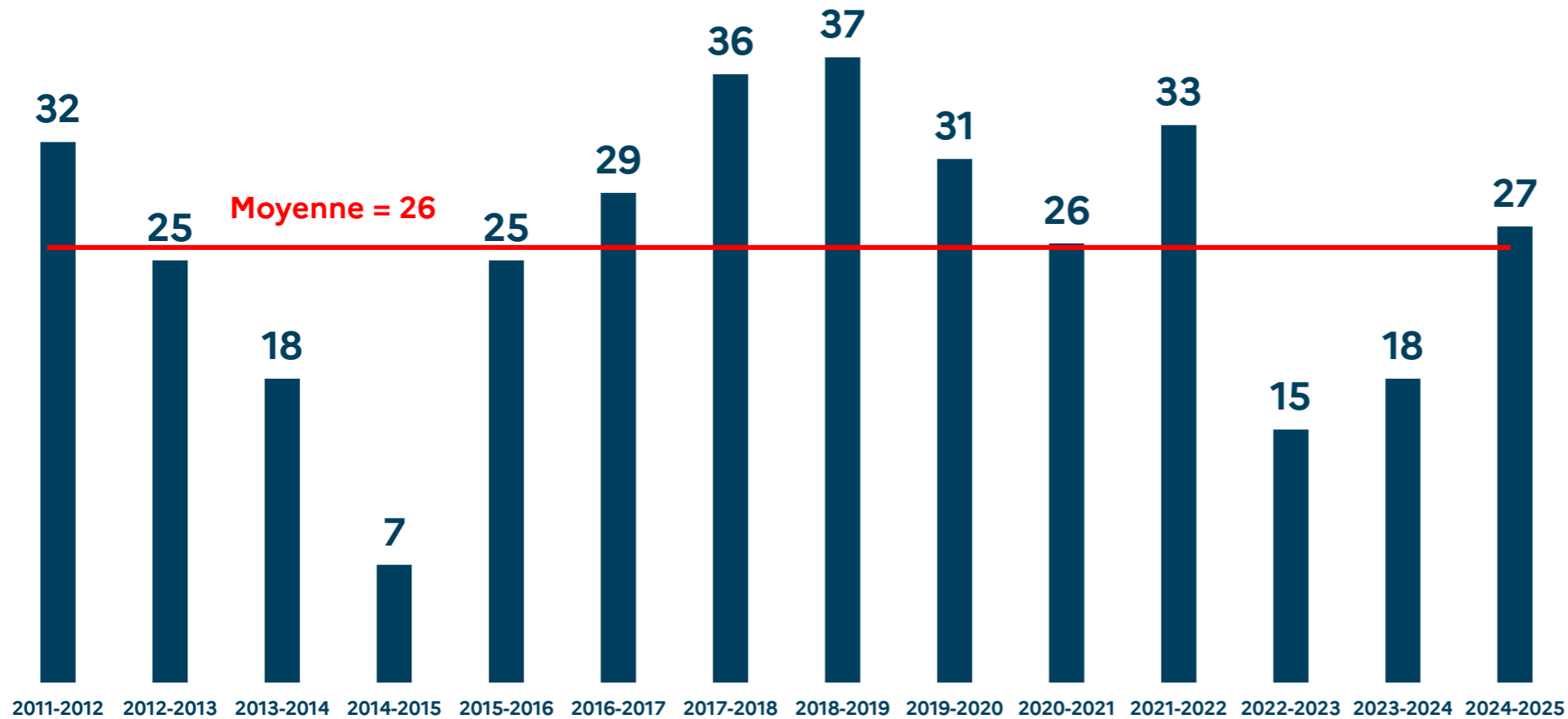
## ÉVOLUTION DES INCIDENTS – TIRS VERS LES HABITATIONS



Supérieur à la  
moyenne les 5  
dernières saisons

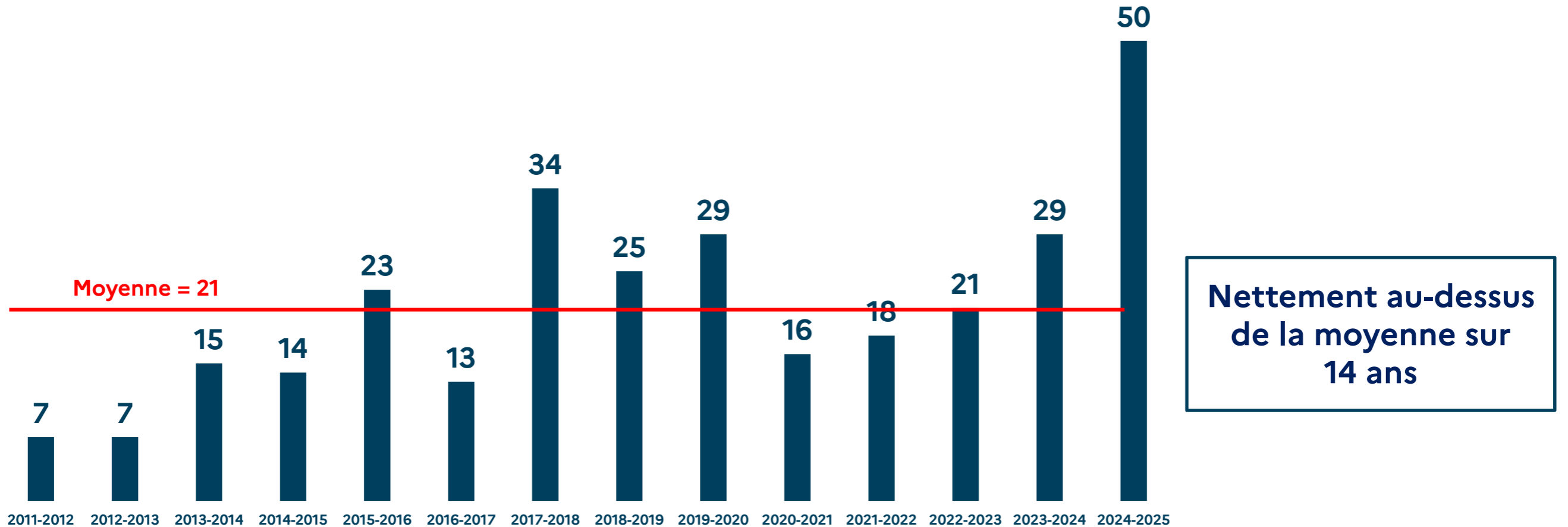


## ÉVOLUTION DES INCIDENTS – TIRS VERS LES VOITURES



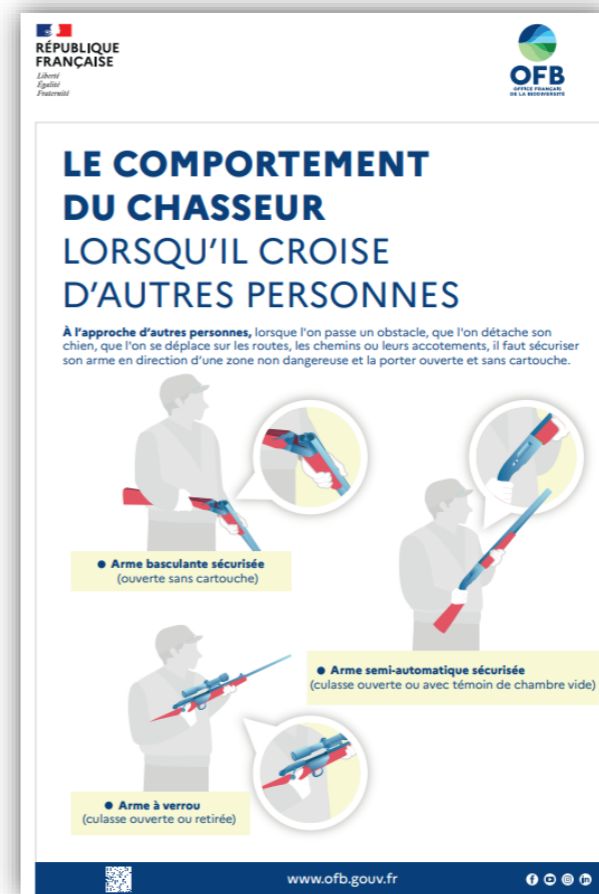
Équivalent à la  
moyenne sur 14 ans

## ÉVOLUTION DES INCIDENTS – TIRS VERS LES ANIMAUX DOMESTIQUES



# PUBLICATIONS 2024 DU RÉSEAU NATIONAL SÉCURITÉ À LA CHASSE DE L'OFB

Poster réalisé en partenariat avec la revue « Connaissance de la chasse » sur le thème du comportement du chasseur lorsqu'il croise d'autres personnes



## **Réseau national « sécurité à la chasse » OFB – DPPC**

**Toute diffusion ou présentation des données, même partielles, doit  
faire référence à son origine :**

**OFB – Réseau national sécurité à la chasse**

**MERCI DE VOTRE ATTENTION**