



Dossier de presse - 10 mai 2021



A gauche : Le Golfe de Portu © Line Le Gall, La Planète Revisitée / À droite : Maquis de Flum'Orbu © Jean Ichter, La Planète Revisitée (CC BY-SA-NC)

+++++

# La Planète Revisitée Une grande expédition au service de la biodiversité en Corse

+++++

Les scientifiques du programme d'exploration de la biodiversité, *La Planète Revisitée en Corse*, réalisent du 10 au 28 mai 2021, leur dernière mission de terrain. Algues, invertébrés marins (crustacés, mollusques...) et terrestres (insectes et autres invertébrés) restent la cible principale de cet inventaire, qui aura lieu cette fois sur la côte occidentale depuis Carghjese jusqu'à la Pointe de la Revellata pour le volet marin, et dans u Capicorsu et la côte orientale pour le volet terrestre.

Menée par le Muséum national d'Histoire naturelle, en partenariat avec la Collectivité de Corse et l'Office français de la biodiversité, cette expédition a pour objectif de moderniser les inventaires de taxons méditerranéens en les enrichissant d'images numériques et en prélevant des échantillons de tissus destinés au séquençage ADN. Grâce aux moyens déployés, cet inventaire de biodiversité sera une référence, non seulement pour la Corse et le continent, mais aussi pour les grandes îles de Méditerranée.

Cet échantillonnage viendra ainsi compléter les données scientifiques collectées, jour après jour, par les acteurs de la conservation de la nature et du développement durable de l'Île (Università di Corsica, Parc naturel régional de la Corse, Conservatoire des Espaces naturels de Corse...), sous l'égide de la Collectivité de Corse - Cullettività di Corsica et de son Office de l'Environnement - Uffiziu di l'Ambiente di a Corsica.

+++++

## Exploration des fonds marins de la côte occidentale

Du 10 au 28 mai 2021

La façade occidentale de la Corse est reconnue pour ses paysages à couper le souffle ainsi que pour sa flore et faune exceptionnelles. La Réserve naturelle de la Scandola gérée par le Parc Régional de Corse en est le joyau.

Depuis Carghjese jusqu'à la Pointe de la Revellata, prairies d'algues brunes, biotopes d'algues calcaires encroûtantes profondes, herbiers de posidonies, micro-estuaires, lagunes côtières, grottes sont explorés sur la façade maritime occidentale, du 10 au 28 mai 2021. L'expédition bénéficie de façon privilégiée des moyens à la mer et du savoir-faire des personnels de l'Office de l'Environnement de la Corse, et de ceux du Parc Naturel Régional de la Corse, gestionnaire de la zone, et tous deux partenaires scientifiques de l'opération.

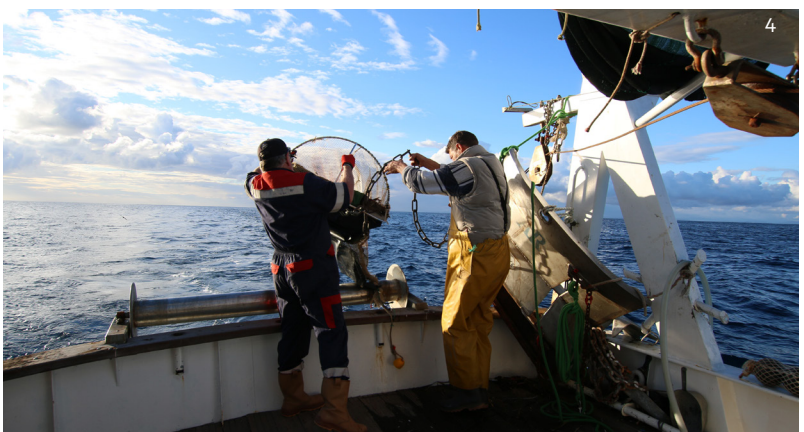
Les mollusques, crustacés et algues constituent la cible principale de l'échantillonnage. Les prospections sont concentrées dans la tranche de 0 à 30 mètres de profondeur avec des incursions dans la tranche de 30 à 50 mètres par des plongeurs qualifiés. Différentes méthodes d'exploration sont déployées : la pêche à pied, des plongées couplées à des méthodes de prélèvement (paniers de brosse, aspirateurs sous-marin) et le déploiement de petits engins de pêche (dragues, nasses) pouvant aller jusqu'à 100 mètres de profondeur. Les échantillons sont ramenés rapidement au laboratoire installé pour l'occasion dans la salle d'exposition communale de la mairie de Portu Ota (ancien grenier génois), où la chaîne de tri traite les spécimens vivants. Les organismes sont séparés par grands groupes taxonomiques puis photographiés vivants, leurs couleurs étant une aide essentielle à leur caractérisation.

### Retour sur quelques résultats 2019 - 2020 :

2 069 espèces échantillonnées, photographiées et prélevées pour l'ADN.

Trois espèces nouvelles pour la science ayant fait l'objet de publications scientifiques.

950 données publiques diffusées sur le site des Collections du Muséum (<https://science.mnhn.fr>).



1- Le Cystiscidae *Gibberula miliaris*  
© Gilles Devauchelle, La Planète Revisitée

2- Aspiration des sédiments dans un herbier de posidonies © José Utge, La Planète Revisitée

3-La crevette Palaemonidae *Ascidonia flavomaculata* © Zdenek Duris, La Planète Revisitée

4- Remontée de la drague, à bord de l'embarcation de pêche le Louis Gaby 2 © Sébastien Soubzmaigne, La Planète Revisitée

+++++

## Exploration des écosystèmes terrestres de la côte orientale

Du 13 mai au 28 mai 2021

Les 30 spécialistes échantillonnent de manière intensive différents écosystèmes caractéristiques du capicorsu et de la côte orientale grâce à une série de méthodes, allant de la recherche ciblée au piégeage systématique.

Pour cette dernière zone d'étude, les équipes, en partenariat avec les gestionnaires d'espaces, le Conservatoire du littoral et l'Office national des Forêts (ONF), profitent du soutien de la base aérienne I26 de Vintisari-Sulinzara. Les sites d'intérêt pour la conservation de la biodiversité (Natura 2000, ZNIEFF...) sont les principales cibles : zones humides du littoral de Palo, Ovu Santu et Carrataghju, forêts de Pinia et de Serra di Scopamena (Valavo) et le marais de Purtiveghju.

Les efforts d'échantillonnage sont concentrés sur les groupes de faune et de fonge les plus riches en espèces ou les moins documentés, à savoir les diptères (mouches, syrphes...), les hyménoptères (abeilles, guêpes, fourmis...), les coléoptères (scarabées, longicornes, taupins...), les hémiptères (punaises...), ainsi que les neuroptères (chrysopes), dermaptères (perce-oreilles), blattes et orthoptères (criquets et sauterelles). D'autres invertébrés tels que les mollusques terrestres (escargots), araignées et opilions, vers de terre, cloportes et myriapodes sont également objets de l'étude. Différents types de pièges d'interception ou attractifs sont utilisés, comme des tentes Malaise et des assiettes colorées..., couplés avec le tamisage de litière, le fauchage et battage de végétation et l'écoute des émissions sonores.

### Retour sur quelques résultats 2019 - 2020 :

5 326 spécimens (1 280 taxons) échantillonnés et séquencés.

Deux espèces nouvelles pour la science ayant fait l'objet de publications scientifiques.

20 800 données publiques (2 900 espèces) diffusées sur le site de l'INPN (<https://inpn.mnhn.fr>).



1- Battage de la végétation © Jean Ichter, La Planète Revisitée (CC BY-SA-NC)

2- La punaise, *Gonocerus juniperi* © Jean Ichter, La Planète Revisitée (CC BY-SA-NC)

3- Chasse active au filet © Jean Ichter, La Planète Revisitée (CC BY-SA-NC)

4- Le longicorne, *Agapanthia asphodeli* © Jean Ichter, La Planète Revisitée (CC BY-SA-NC)

+++++

## Save the date !

(sous réserve de l'évolution de la situation sanitaire)

Conférence de présentation :  
dernière mission de terrain du programme La Planète Revisitée en Corse  
Le 12 mai à 10h00  
Terrasse de l'Hotel Restaurant Le Belvédère  
Hôtel Restaurant Le Belvédère  
Route de la Marine Porto  
20150 Portu Ota

La Planète Revisitée en Corse se décline aussi sous forme d'actions pédagogiques et de médiations renforcées, pendant et après l'expédition, avec des journées portes ouvertes et des visites du laboratoire pour les classes, des formations sur le terrain pour les enseignants et de nombreuses interventions de chercheurs et animateurs dans les classes de primaire, secondaire et à l'Université.

### Suivre l'expédition quotidiennement sur le blog :



[laplaneterevisitee-corse.mnhn.fr](http://laplaneterevisitee-corse.mnhn.fr)

et sur les comptes Facebook et Twitter du Muséum :



[museumnationaldhistoirenaturelle](https://www.facebook.com/museumnationaldhistoirenaturelle)



[@le\\_museum](https://twitter.com/le_museum)

Le projet *La Planète Revisitée* en Corse est mené par le Muséum national d'Histoire naturelle (MNHN), la Collectivité de Corse (CdC) et l'Office français de la biodiversité (OFB), en collaboration avec l'Université de Corsica et le CNRS (Laboratoire Sciences Pour l'Environnement, Laboratoire Stella Mare, Laboratoire Lieux, Identités, eSpaces et Activités), l'Office de l'Environnement de la Corse (OEC), le Conservatoire botanique national de Corse (CBNC), le Parc naturel u Capicorsu et de l'Agriate, l'Institut Français de Recherche pour l'Exploitation de la Mer (Ifremer), l'Office national des Forêts (ONF), le Conservatoire du littoral, le Parc Naturel Régional de Corse (PNRC) et l'Académie de Corse, avec l'appui de la Communauté de Communes de l'Alta Rocca, l'Institution de gestion sociale des armées La Marana (IGESA), le Centre d'Études Sous-Marine de San Fiorenzu (CESM), le Centre Permanent d'Initiatives pour l'Environnement de Bastia (CPIE, U Marinu), le Shom, service hydrographique national, l'infrastructure RECOLNAT, la base aérienne I26 de Vintisari-Sulinzara et la mairie d'Ota.



#### Partenaires de l'expédition :



### Contacts Presse

Collectivité de Corse  
laurence.tommasi@isula.corsica - 04 95 51 64 19  
colomba.loviconi@isula.corsica - 04 95 51 64 55  
06 60 65 27 91

Office français de la biodiversité  
Florence Barreto - 06 98 61 74 85  
Romane Dondi - 07 63 32 69 89  
Presse@ofb.gouv.fr  
ofb@rumeurpublique.fr

Muséum national d'Histoire naturelle  
Samya Ramdane - 01 40 79 54 40  
Sophie Minodier - 01 40 79 38 00  
presse@mnhn.fr